



**Закрытое акционерное общество  
«Красный Октябрь–Нева»  
Санкт-Петербург**

**МОТОТЕХНИКА «НЕВА» МОТОБЛОК  
МБ23 МультиАГРО**

**КАТАЛОГ  
запасных частей**

**октябрь 2018**

Настоящий каталог составлен на основании рабочих спецификаций и чертежей редуктора, ходовой части мотоблока МБ23 МультиАГРО и его модификаций и предназначен для составления заявок на запасные части, необходимые при техническом обслуживании и ремонте мотоблока и двигателя. Каталог составлен по состоянию на 01.01.2018 г.

В каталоге приведен иллюстрированный перечень сборочных единиц и деталей редуктора и ходовой части, а также входящих в комплект мотоблока – фрез-культиваторов. Указаны наименования, обозначения и количество деталей, входящих в сборочную единицу. Обозначения сборочных единиц и деталей, соответствуют номеру чертежа, по которому они изготавливаются на предприятии изготовителе.

Номера отдельных деталей, входящие в состав неразборных сборочных единиц, в каталоге не приведены. В этом случае указан только номер сборочной единицы.

Модификации двигателя различаются только принципом и деталями системы смазки.

При заказе сборочных единиц и деталей необходимо указать их полное наименование, обозначение и необходимое количество.

Приобрести необходимые Вам детали и сборочные единицы, указанные в настоящем каталоге можно в сервисных центрах или непосредственно на предприятии-изготовителе мотоблока и двигателя по адресу:

Россия, 194100, Санкт-Петербург, ул. Политехническая, дом 13-15. ЗАО "КО-Нева".

Торгово-выставочный комплекс (ТБК) (812) 292-97-97; (812) 297-77-11

Заказ комплектующих по почте (812) 297-64-02

Мастерская сервисного центра (812) 297-13-14

Фирменный магазин в Санкт - Петербурге: (812) 297-12-37

Отдел реализации: (812) 297-62-39, 297-04-40

Отдел маркетинга: (812) 292-96-39

Email: [neva@motoblok.ru](mailto:neva@motoblok.ru)

[service@motoblok.ru](mailto:service@motoblok.ru)

[www.motoblok.ru](http://www.motoblok.ru)

<b>Мотоблок "НЕВА"</b>	<b>с двигателем</b>	<b>редуктор</b>
МБ23-Н МультиАГРО (GX270)	Honda GX270	005.67.0700 005.67.0700-01
МБ23-Б МультиАГРО (I/C 10,0)	Briggs&Stratton I/C 10,0	
МБ23 МультиАГРО-YAMAHA (MX250) PRO	YAMAHA MX250	
МБ23 МультиАГРО-YAMAHA (MX300) PRO	YAMAHA MX300	
МБ23-С МультиАГРО (EX27)	Robin EX27	
МБ23 МультиАГРО-Robin CC (EX27)	Robin CC EX27	

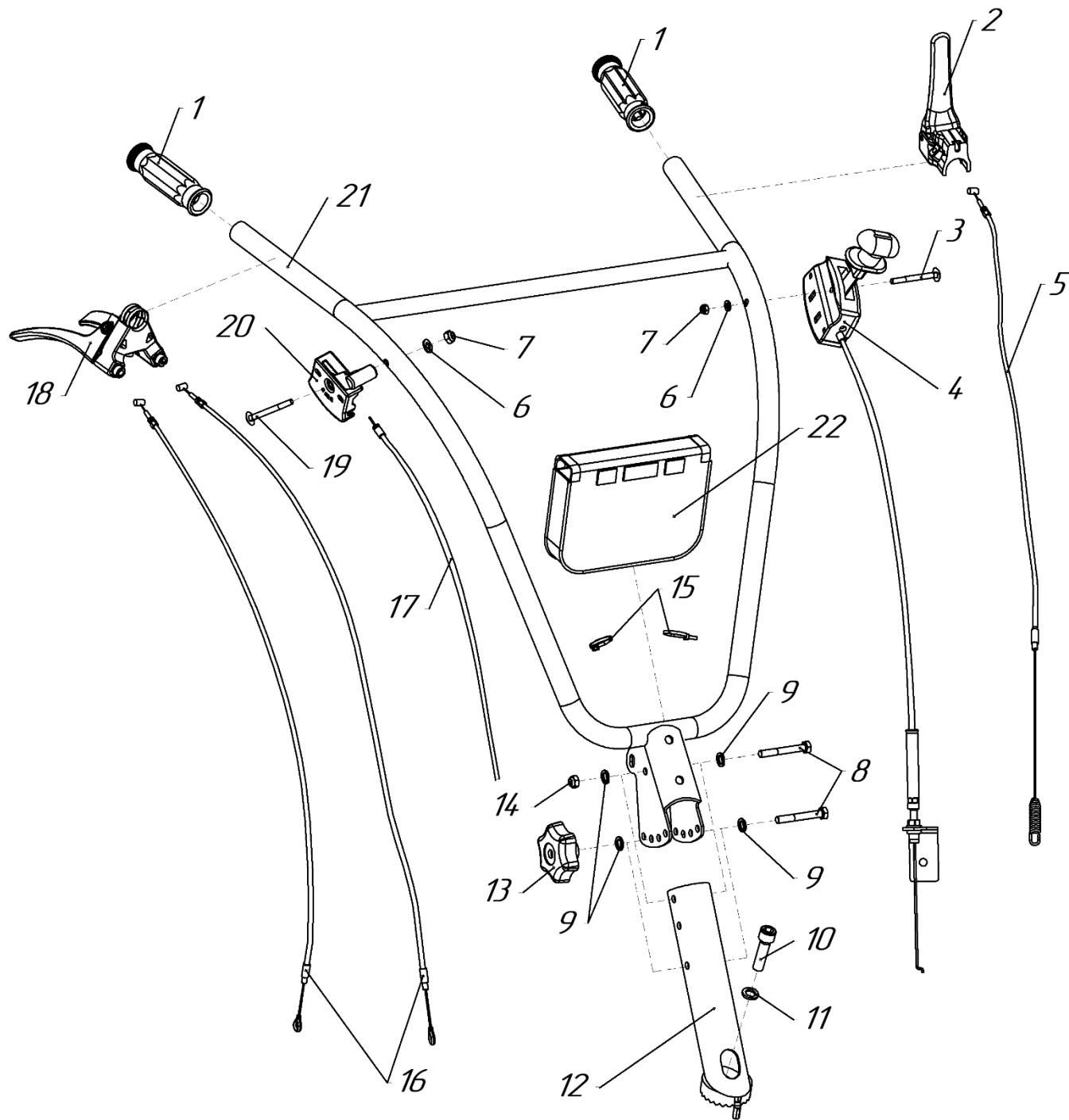


Рис.1

Рис. №	Поз.	Наименование	Обозначение	Кол.	Примечание
1	1	Рукоятка	005.47.0127-02	2	
	2	Рукоятка	LASC55R00T	1	
	3	Винт	M6×60 DIN 603	1	
	4	Комплект троса переключения передач	005.68.0780	1	
	5	Трос сцепления	005.47.1170-03	1	
	6	Шайба	M6 DIN 125	2	
	7	Гайка	M6 DIN 985	2	
	8	Болт	M10×70 DIN 931	2	
	9	Шайба	M10 DIN 127	4	
	10	Винт	M14×50 DIN 912	1	
	11	Шайба	M14 DIN 127	1	
	12	Рулевая колонка	005.39.0220	1	
	13	Гайка крыльчатая M10	005.47.1360-03	1	
	14	Гайка	M10 DIN 985	1	
	15	Ремешок-хомут	jss 150×3,5	2	
	16	Трос расцепителя полуосей	005.67.0860	2	
	17	Трос газа	005.81.0380	1	
	18	Рычаг	LADCC7BR00	1	
	19	Болт	M6×45 DIN 931	1	
	20	Акселератор металлический	LGAR070F.1321	1	
	21	Руль	005.65.0270-09	1	
	22	Комплект инструмента и принадлежностей	005.68.0160-01	1	

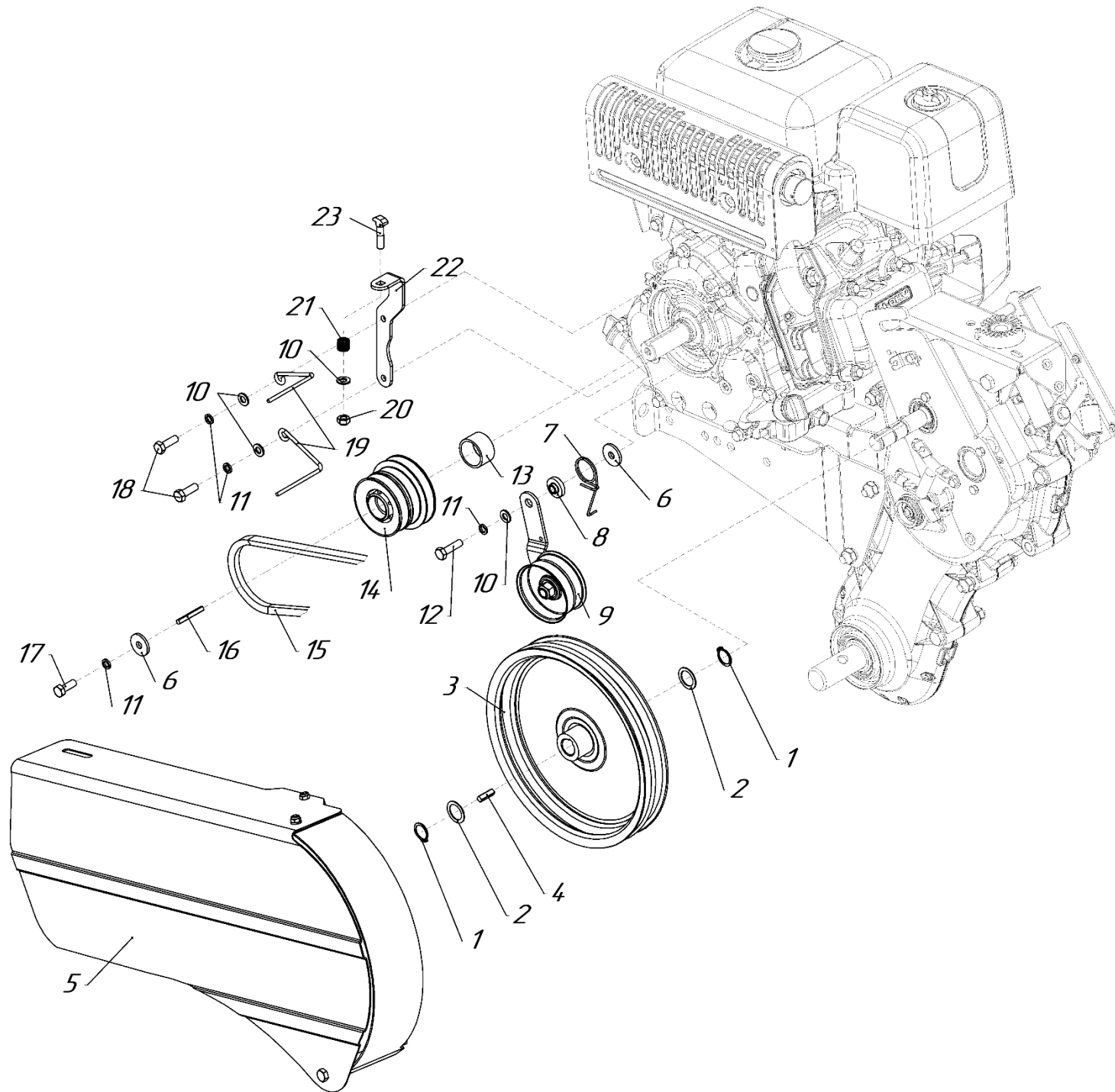


Рис.2

Рис. №	Поз.	Наименование	Обозначение	Кол.	Примечание
2	1	Кольцо	20 DIN 471	2	
	2	Шайба	20×28×1 DIN 988	2	
	3	Шкив	005.47.0760	1	Применяется совместно с поз.14 Шкив 005.47.0514-09 и поз.13 Втулка 005.39.0129
		Шкив	005.47.0761-11*	1	Применяются совместно с поз.14 Шкив 005.47.0517-03
		Шайба	25x32x2 DIN988*	1	
	4	Шпонка	005.45.0209	1	
	5	Щиток в сборе	005.70.0120-04	1	см. рис.4
	6	Шайба	005.39.0063	2	
	7	Пружина	005.62.0102-01	1	
	8	Втулка	005.62.0111	1	
	9	Ролик натяжной	005.70.0140-01	1	см. рис.5
	10	Шайба	M8 DIN 125	4	
	11	Шайба	M8 DIN 127	4	
	12	Болт	M8×35 DIN 933	1	
	13	Втулка	005.39.0129	1	Применяются совместно с поз 3 Шкив 005.47.0760
	14	Шкив	005.47.0514-09	1	
		Шкив	005.47.0517-03*	1	Применяется совместно с поз 3 Шкив 005.47.0761-11 и Шайба 25x32x2 DIN988
	15	Ремень	A50 (A-1300)	1	
	16	Шпонка	005.39.0105-01	1	
	17	Болт	M8×25 DIN 933	1	
	18	Болт	M8×25 DIN 933	2	
	19	Ограничитель схода ремня	005.67.3113	2	
	20	Гайка	M8 DIN 985	1	
21	Пружина	005.67.0765	1		
22	Болт	M8×35 DIN 186	1		
23	Кронштейн крепления щитка	005.70.0131-01	1		

\* Требуется замена выходного вала редуктора, рис. 8, поз.28 или рис.9, поз.28.

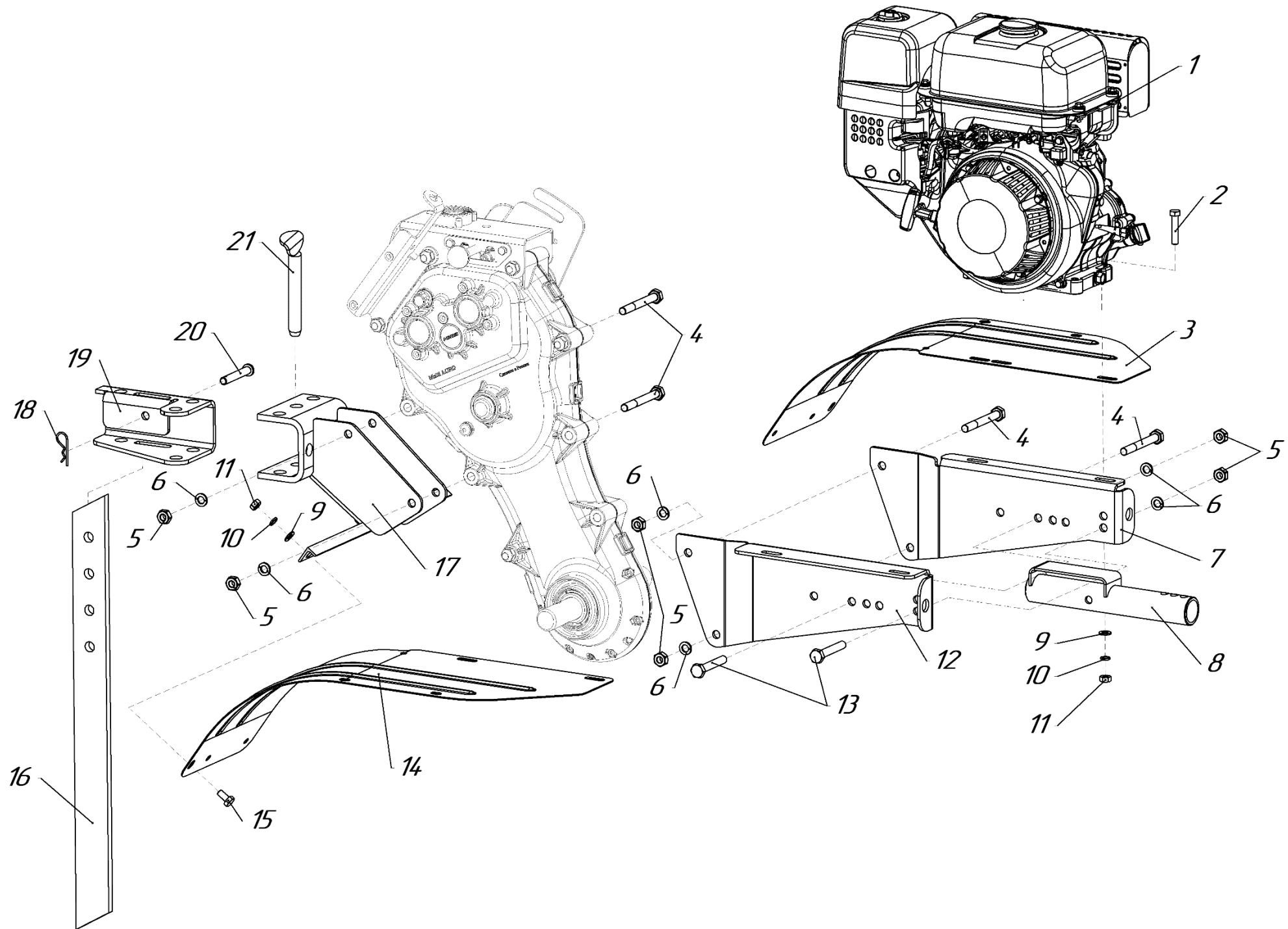


Рис.3



Рис. №	Поз.	Наименование	Обозначение	Кол.	Примечание
3	1	Двигатель	см. стр. 3	1	
	2	Болт	M8×40 DIN 933	4	
	3	Крыло левое	005.39.0102-08	1	
	4	Болт	M10×85 DIN 931	4	
	5	Гайка	M10 DIN 934	6	
	6	Шайба	M10 DIN 127	6	
	7	Угольник левый	005.39.0057-01	1	
	8	Труба	005.67.0320-01	1	
	9	Шайба	M8 DIN 125	8	
	10	Шайба	M8 DIN 127	8	
	11	Гайка	M8 DIN 934	8	
	12	Угольник правый	005.39.0058-01	1	
	13	Болт	M10×65 DIN 931	2	
	14	Крыло правое	005.39.0103-01	1	
	15	Болт	M8×16 DIN 933	4	
	16	Ограничитель	005.45.0116-01	1	
	17	Сцепное устройство	005.67.0010-04	1	см. рис.6
	18	Шплинт игольчатый	HP 20044	1	
	19	Кронштейн	005.47.0165	1	
	20	Палец	10×65 OCT 37001163-75	1	
	21	Шкворень	005.47.0580	2	

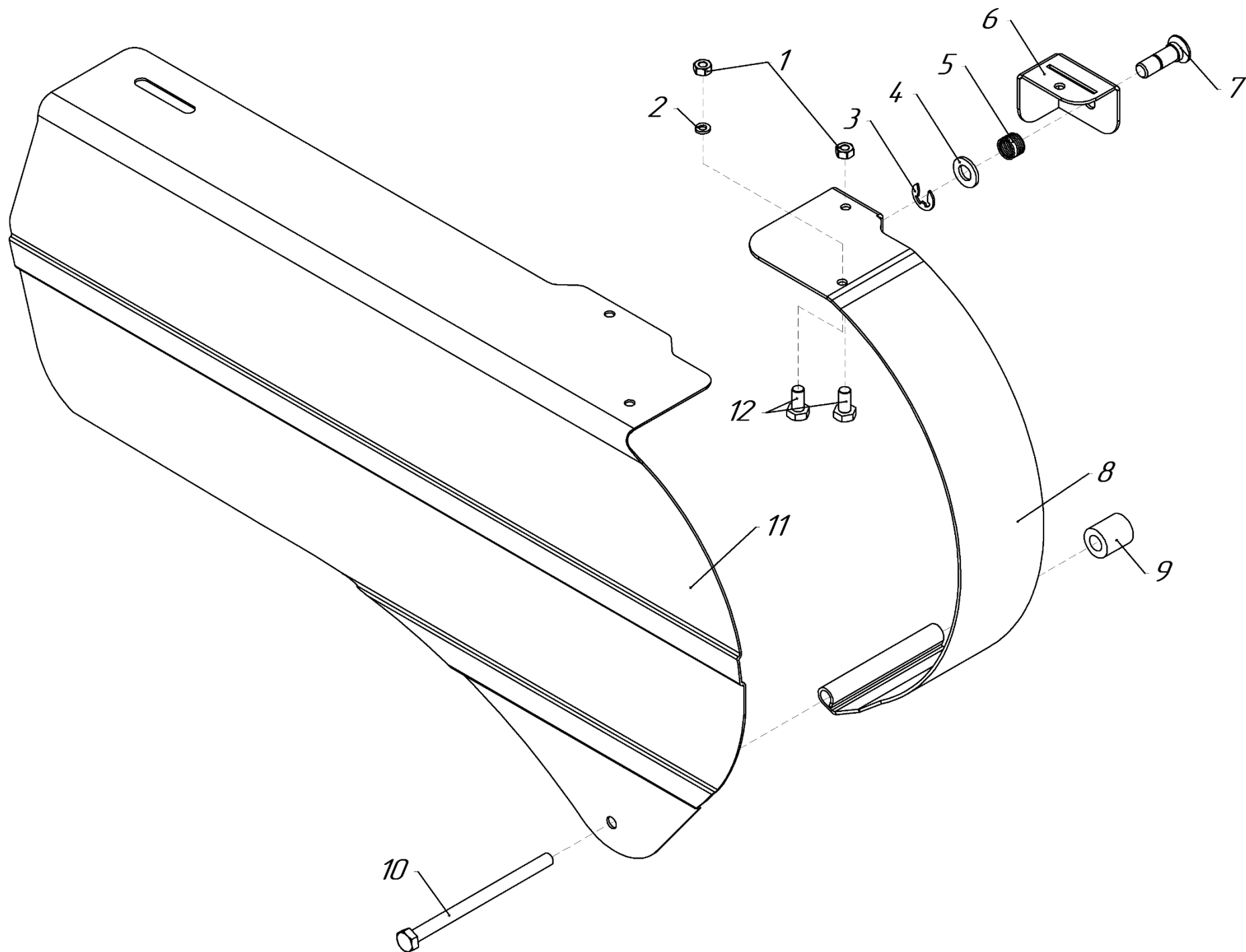
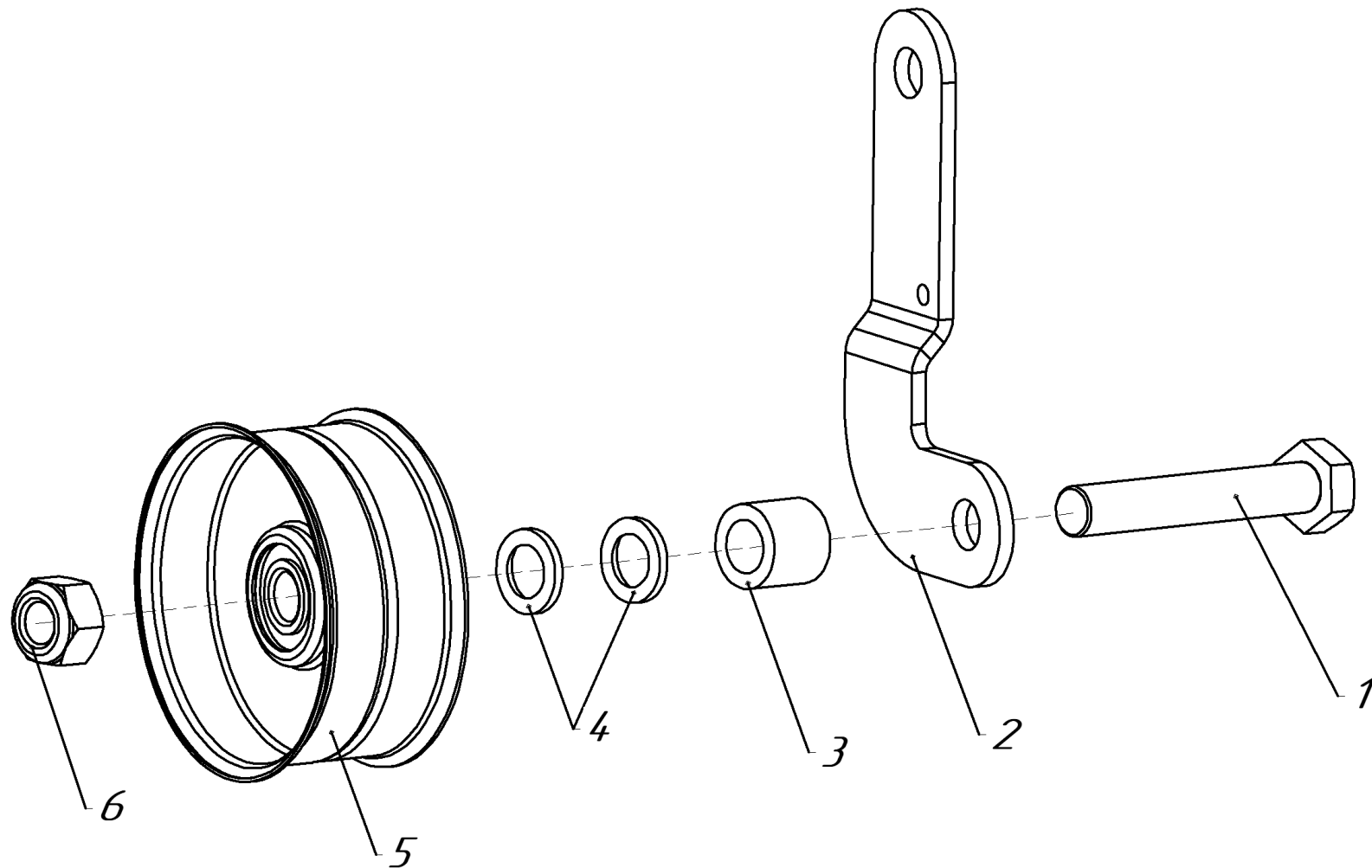


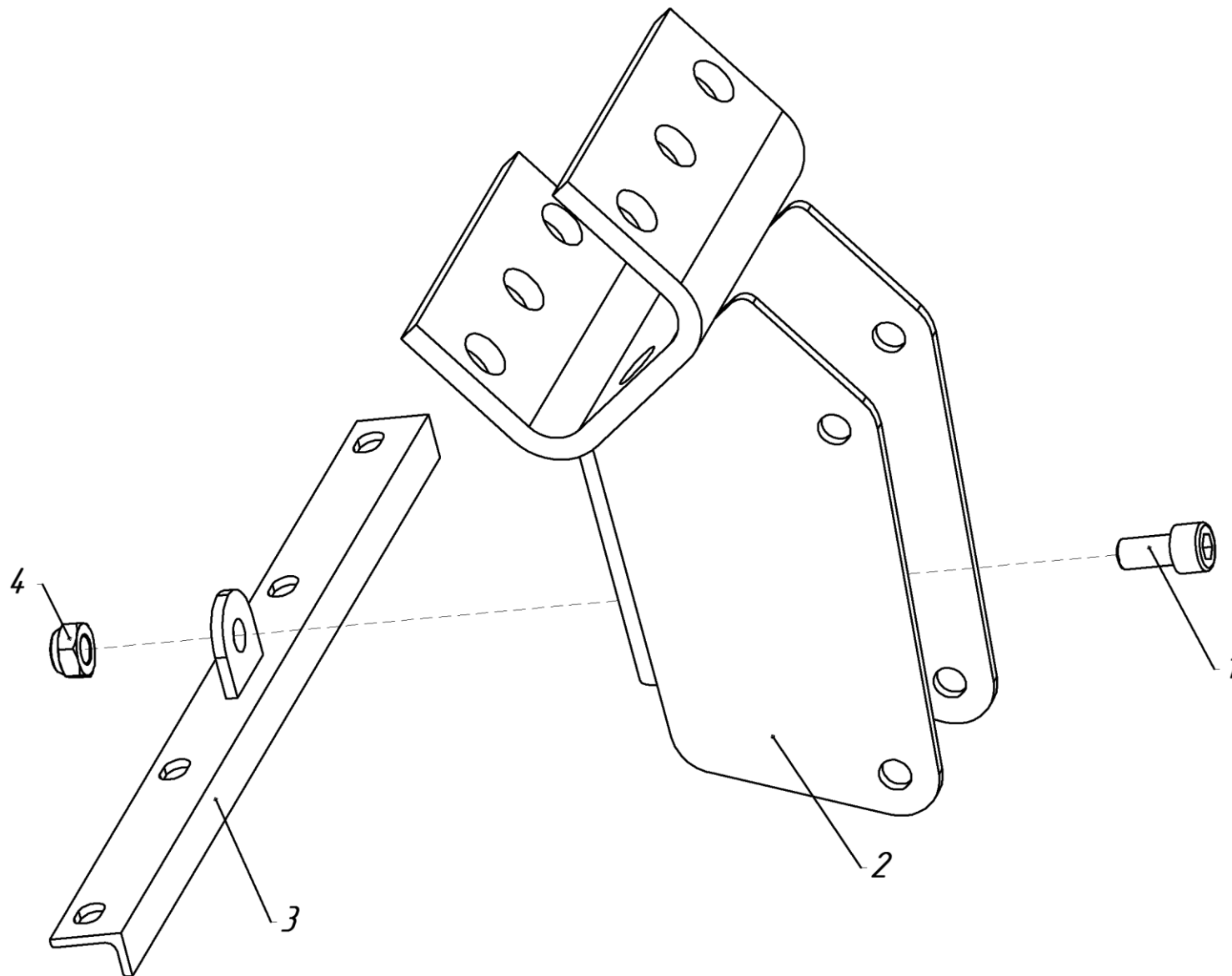
Рис.4 (005.70.0120-04 Щиток в сборе)

Рис. №	Поз.	Наименование	Обозначение	Кол.	Примечание
4	1	Гайка	M6 DIN 985	2	
	2	Шайба	M6 DIN 125	1	
	3	Шайба	9 DIN 6799	1	
	4	Шайба	M10 DIN 125	1	
	5	Пружина	005.67.0765	1	
	6	Кронштейн	005.70.0123-02	1	
	7	Фиксатор	005.67.0258-02	1	
	8	Обечайка	005.67.0265-17	1	
	9	Втулка	005.70.0122	1	
	10	Болт	M8×140 DIN 933	1	
	11	Щиток	005.67.0251-20	1	
	12	Болт	M6×12 DIN 933	2	



**Рис.5 (005.70.0140-01 Ролик натяжной)**

Рис. №	Поз.	Наименование	Обозначение	Кол.	Примечание
5	1	Болт	M12×45 DIN 933	1	
	2	Кронштейн ролика	005.67.0155	1	
	3	Втулка	005.67.0152-04	1	
	4	Шайба	M12 DIN 125	2	
	5	Шкив	005.47.0120	1	
	6	Гайка	M12 DIN 985	1	



**Рис.6 (005.67.0010-04 Сцепное устройство)**

Рис. №	Поз.	Наименование	Обозначение	Кол.	Примечание
6	1	Винт	M10×20 DIN 912	1	
	2	Сцепка	005.67.0030-01	1	
	3	Уголок с ухом	005.67.0020	1	
	4	Гайка	M10 DIN 985	1	

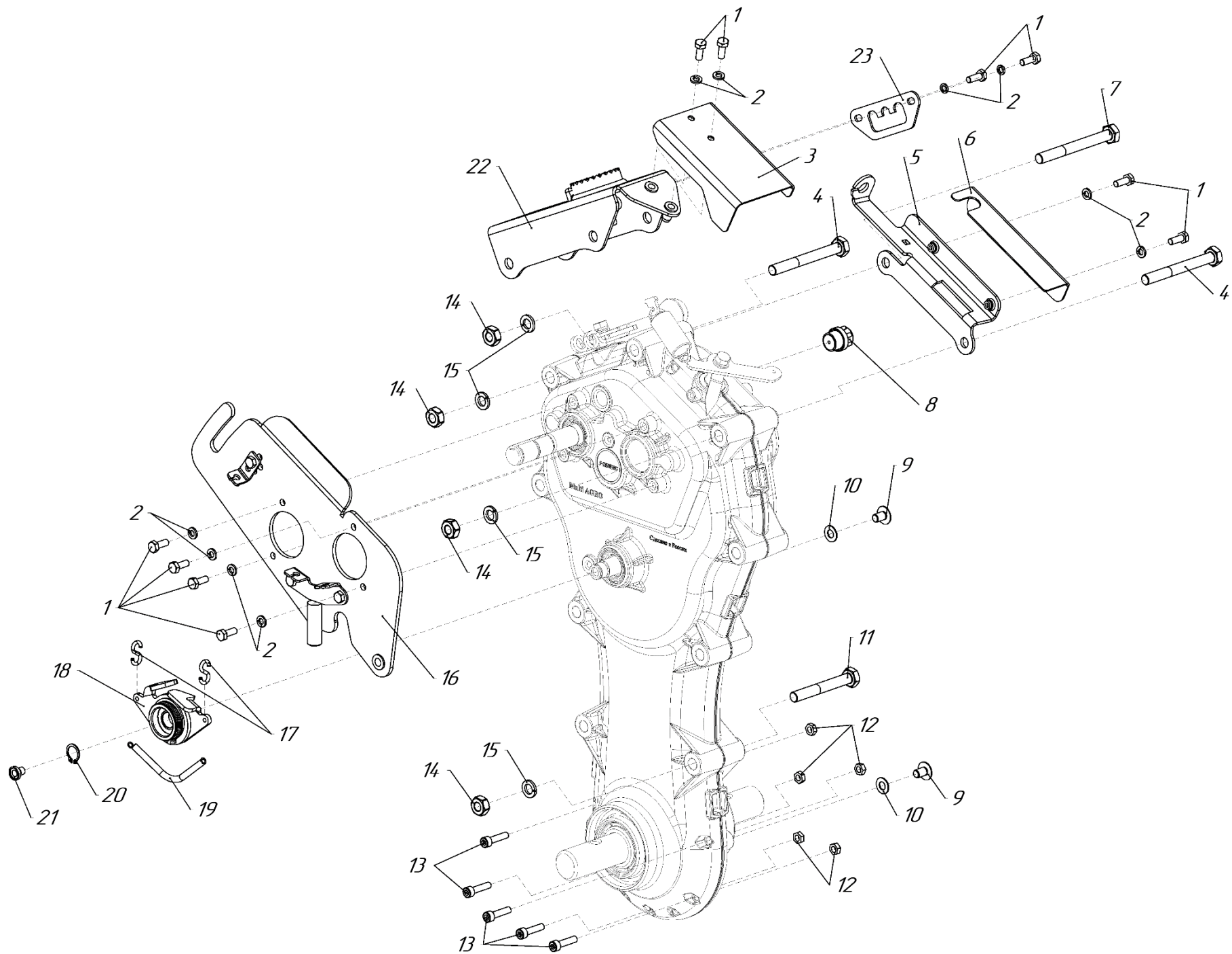


Рис.7

Рис. №	Поз.	Наименование	Обозначение	Кол.	Примечание
7	1	Болт	M6×16 DIN 933	10	
	2	Шайба	M6 DIN 127	10	
	3	Крышка	005.67.1315-02	1	
	4	Болт	M10×90 DIN 931	2	
	5	Кронштейн крепления троса	005.67.1310-03	1	
	6	Крышка	005.67.1317	1	
	7	Болт	M10×95 DIN 931	1	
	8	Заглушка	005.47.0221	1	
	9	Винт	M8×12 ISO 7380 ULF	2	
	10	Прокладка	005.47.0227	2	
	11	Болт	M10×75 DIN 931	1	
	12	Гайка	M6 DIN 985	5	
	13	Винт	M6×25 DIN 912	5	
	14	Гайка	M10 DIN 934	4	
	15	Шайба	M10 DIN 127	4	
	16	Экран в сборе	005.67.0070-18	1	см. рис.10
	17	S-образный крючок	3×30	2	
	18	Кронштейн расцепителя	005.67.0840-04	1	см. рис.11
	19	Пружина расцепителя	005.67.0846	1	
	20	Кольцо	15 DIN 471	1	
	21	Заглушка	ITL12	1	
	22	Кронштейн рулевой колонки	005.67.1320-06	1	
	23	Гребенка	005.67.0983-01	1	

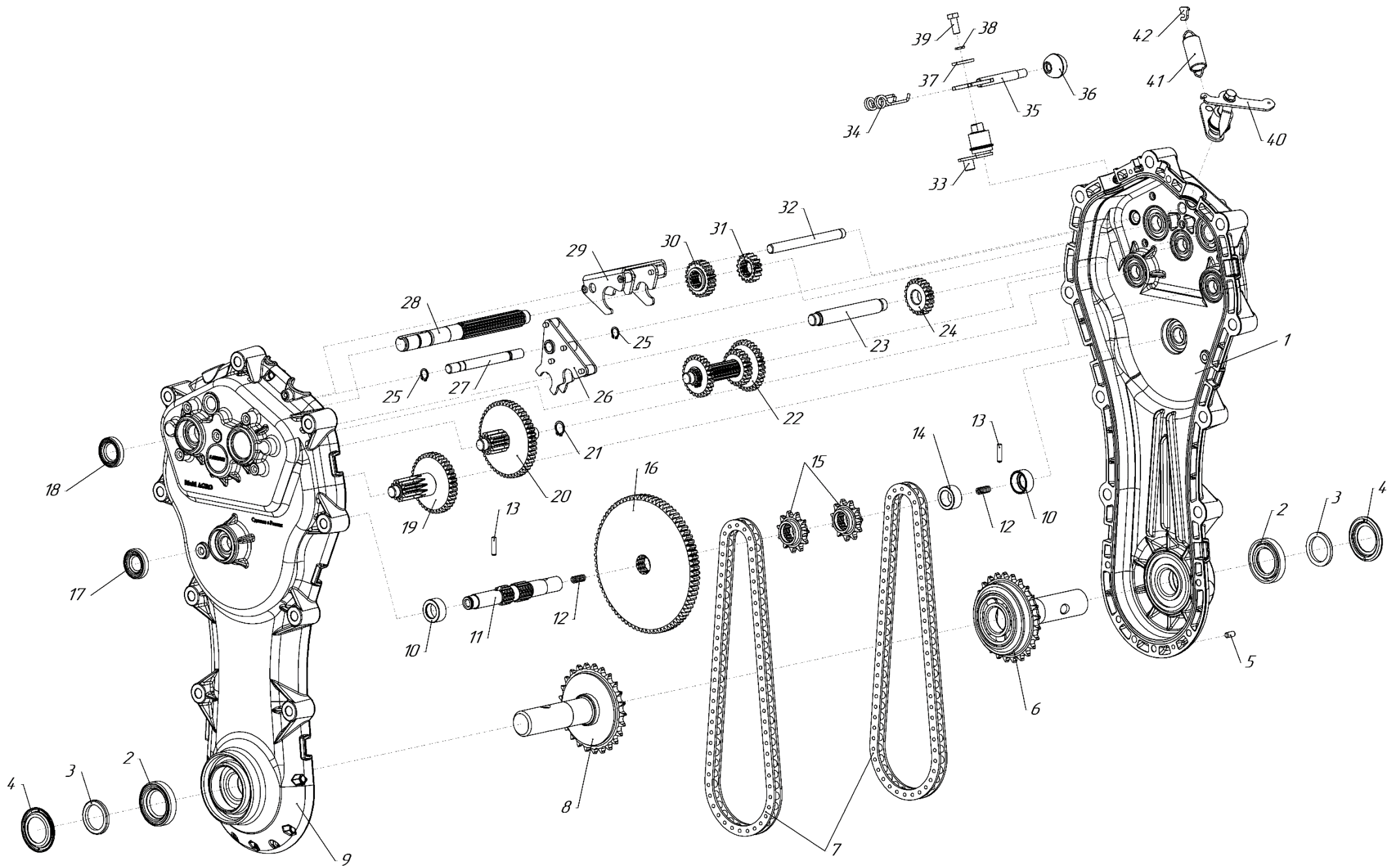


Рис.8 (005.47.0700 Редуктор)



Рис. №	Поз.	Наименование	Обозначение	Кол.	Примечание
8	1	Половина корпуса правая в сборе	005.67.0720	1	см. рис.12
	2	Манжета	II-1-30×52-2 ГОСТ 8752-79	2	
	3	Кольцо	СТ 41-29,5-4 ГОСТ 288-72	2	
	4	Тарелка	005.47.0217	2	
	5	Винт	M6×12 DIN 913	1	
	6	Полуось в сборе	005.67.0820-03	1	см. рис.14
	7	Цепь 64 звена	ПР-12,7-1820 ГОСТ 13568-97	2	
	8	Полуось в сборе	005.67.0810-03	1	см. рис.16
	9	Половина корпуса левая в сборе	005.67.0710-01	1	см. рис.13
	10	Чашка расцепителя	005.67.0584-01	2	
	11	Вал расцепителя полуосей	005.67.0581-03	1	
	12	Пружина расцепителя	005.67.0586	2	
	13	Штифт	5×22 DIN 6325	2	
	14	Втулка расцепителя	005.67.0583-01	1	
	15	Звездочка z=11	005.67.0582-02	2	
	16	Колесо z=80	005.67.0585	1	
	17	Манжета	II-1-17×35-2 ГОСТ 8752-79	1	
	18	Манжета	II-1-20×35-2 ГОСТ 8752-79	1	
	19	Вал промежуточный в сборе	005.67.0570	1	см. рис.18
	20	Вал промежуточный в сборе	005.67.0560-01	1	см. рис.19
	21	Кольцо	15 DIN 471	1	
	22	Вал промежуточный в сборе	005.67.0550-02	1	см. рис.20
	23	Вал	005.67.0541	1	
	24	Шестерня z=22	005.67.0542	1	
	25	Кольцо	12 DIN 471	2	
	26	Вилка переключателя	005.67.0610-07	1	
	27	Ось	005.67.0611	1	
	28	Вал входной	005.67.0531-05	1	Применяется со Шкивами 005.47.0514-09 и 005.47.0760
Вал входной		005.67.0531-16	1	Применяется со Шкивами 005.47.0517-03 и 005.47.0761-11	

Рис. №	Поз.	Наименование	Обозначение	Кол.	Примечание
8	29	Вилка удвоителя	005.67.0960-02	1	
	30	Шестерня z=22	005.67.0546	1	
	31	Колесо z=16	005.67.0545	1	
	32	Ось	005.67.0616	1	
	33	Рычаг переключателя в сборе	005.67.0740-01	1	см. рис.21
	34	Пружина удвоителя	005.67.0963	1	
	35	Рычаг удвоителя	005.67.0980	1	
	36	Ручка шаровая	005.47.0336	1	
	37	Шайба	M8 DIN 440	1	
	38	Шайба	M8 DIN 127	1	
	39	Болт	M8×20 DIN 933	1	
	40	Рычаг переключателя	005.67.0640-03	1	см. рис.22
	41	Пружина	005.65.0191	1	
	42	Зацеп	005.67.1316	1	

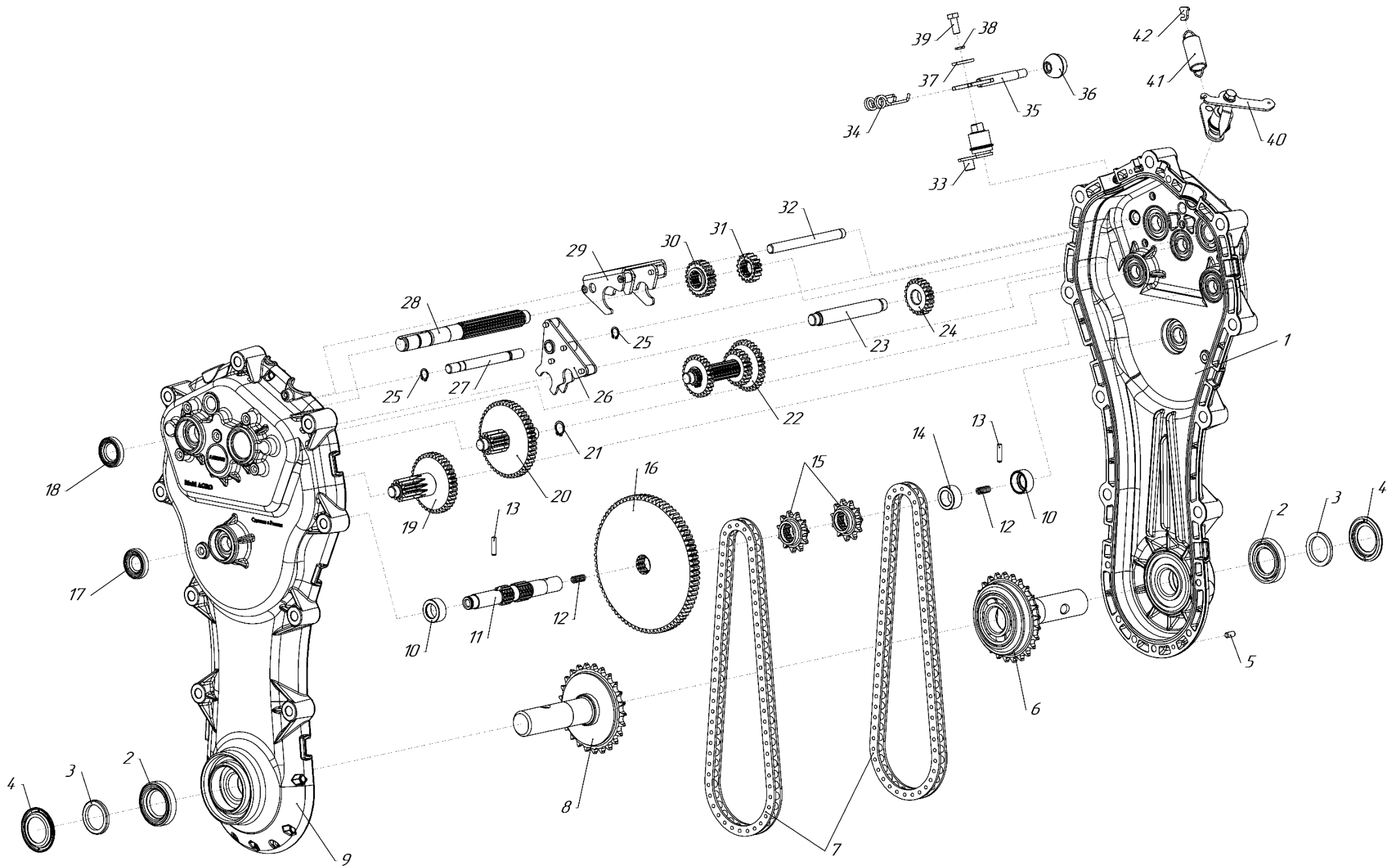


Рис.9 (005.47.0700-01 Редуктор)

Рис. №	Поз.	Наименование	Обозначение	Кол.	Примечание
9	1	Половина корпуса правая в сборе	005.67.0720	1	см. рис.12
	2	Манжета	II-1-30×52-2 ГОСТ 8752-79	2	
	3	Кольцо	СТ 41-29,5-4 ГОСТ 288-72	2	
	4	Тарелка	005.47.0217	2	
	5	Винт	M6×12 DIN 913	1	
	6	Полуось в сборе	005.67.0820-04	1	см. рис.15
	7	Цепь 52 звена	ПР-15,875-23-1 ГОСТ 13568-97	2	
	8	Полуось в сборе	005.67.0810-04	1	см. рис.14
	9	Половина корпуса левая в сборе	005.67.0710-01	1	см. рис.13
	10	Чашка расцепителя	005.67.0584-01	2	
	11	Вал расцепителя полуосей	005.67.0581-03	1	
	12	Пружина расцепителя	005.67.0586	2	
	13	Штифт	5×22 DIN 6325	2	
	14	Втулка расцепителя	005.67.0583-01	1	
	15	Звездочка z=9	005.67.0587	2	
	16	Колесо z=80	005.67.0585	1	
	17	Манжета	II-1-17×35-2 ГОСТ 8752-79	1	
	18	Манжета	II-1-20×35-2 ГОСТ 8752-79	1	
	19	Вал промежуточный в сборе	005.67.0570	1	см. рис.18
	20	Вал промежуточный в сборе	005.67.0560-01	1	см. рис.19
	21	Кольцо	15 DIN 471	1	
	22	Вал промежуточный в сборе	005.67.0550-02	1	см. рис.20
	23	Вал	005.67.0541	1	
	24	Шестерня z=22	005.67.0542	1	
	25	Кольцо	12 DIN 471	2	
	26	Вилка переключателя	005.67.0610-07	1	
	27	Ось	005.67.0611	1	
	28	Вал входной	005.67.0531-05	1	Применяется со Шкивами 005.47.0514-09 и 005.47.0760
	Вал входной	005.67.0531-016	1	Применяется со Шкивами 005.47.0517-03 и 005.47.0761-11	

Рис. №	Поз.	Наименование	Обозначение	Кол.	Примечание
9	29	Вилка удвоителя	005.67.0960-02	1	
	30	Шестерня z=22	005.67.0546	1	
	31	Колесо z=16	005.67.0545	1	
	32	Ось	005.67.0616	1	
	33	Рычаг переключателя в сборе	005.67.0740-01	1	см. рис.21
	34	Пружина удвоителя	005.67.0963	1	
	35	Рычаг удвоителя	005.67.0980	1	
	36	Ручка шаровая	005.47.0336	1	
	37	Шайба	M8 DIN 440	1	
	38	Шайба	M8 DIN 127	1	
	39	Болт	M8×20 DIN 933	1	
	40	Рычаг переключателя	005.67.0640-03	1	см. рис.22
	41	Пружина	005.65.0191	1	
42	Зацеп	005.67.1316	1		

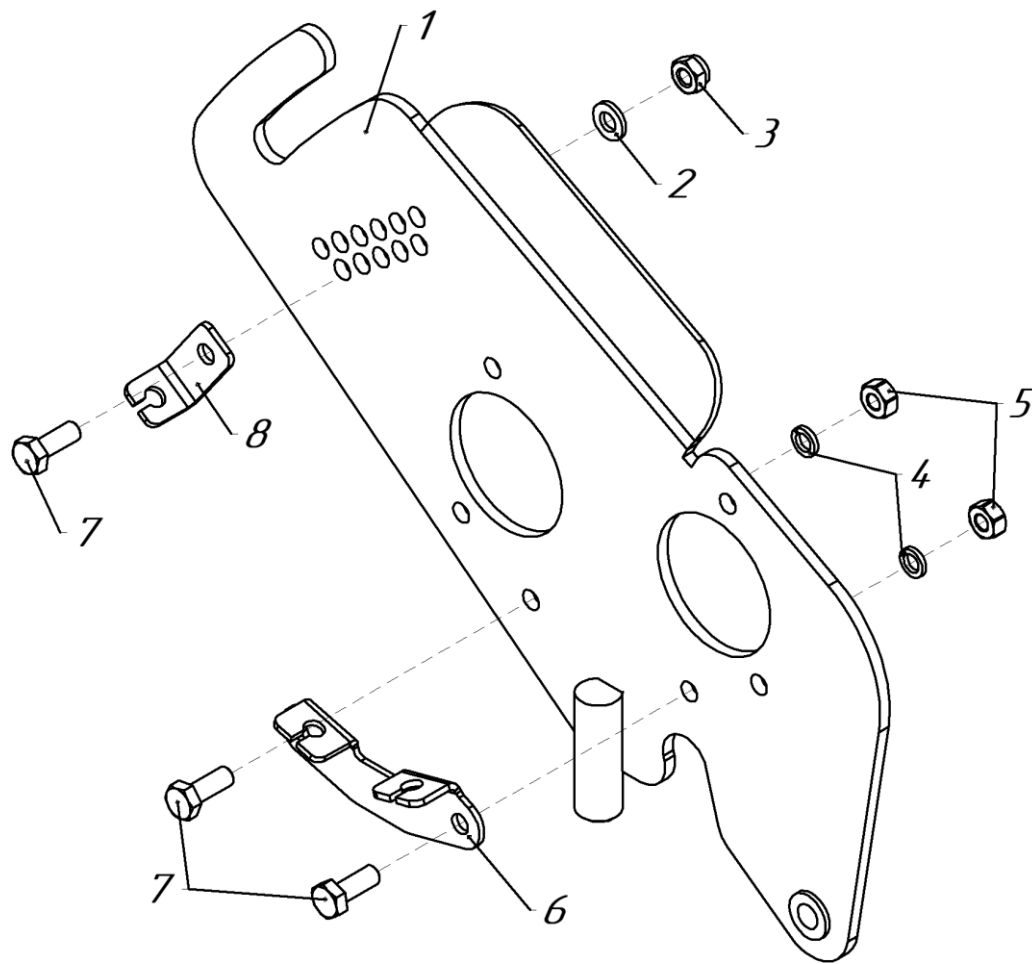


Рис.10 (005.67.0070-18 Экран в сборе)

Рис. №	Поз.	Наименование	Обозначение	Кол.	Примечание
10	1	Экран	005.67.0080-18.01	1	
	2	Шайба	M6 DIN 125	1	
	3	Гайка	M6 DIN 985	1	
	4	Шайба	M6 DIN 127	2	
	5	Гайка	M6 DIN 934	2	
	6	Планка крепления тросов расцепителя	005.67.0848	1	
	7	Болт	M6×16 DIN 933	3	
	8	Упор троса сцепления	005.67.0064	1	

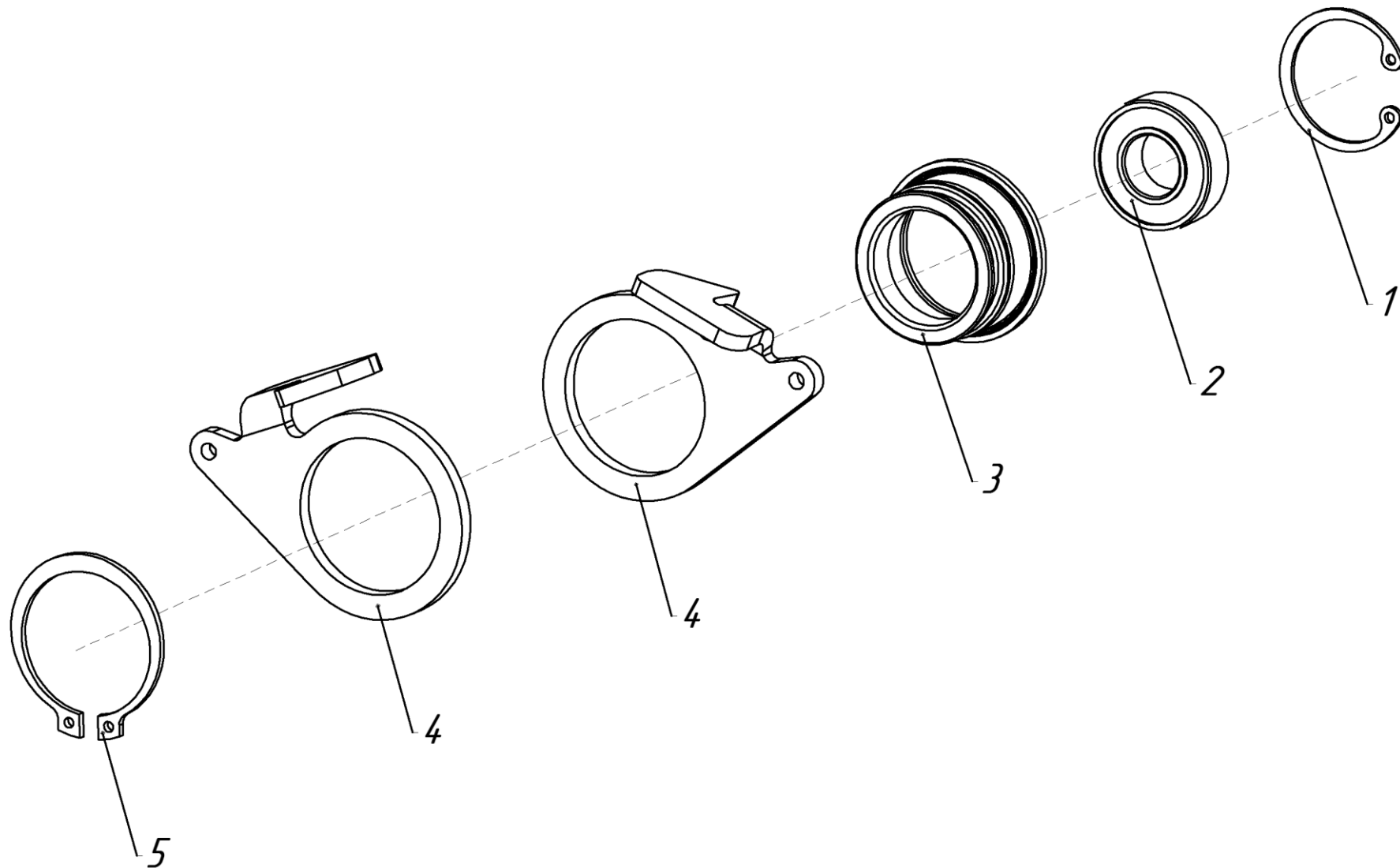
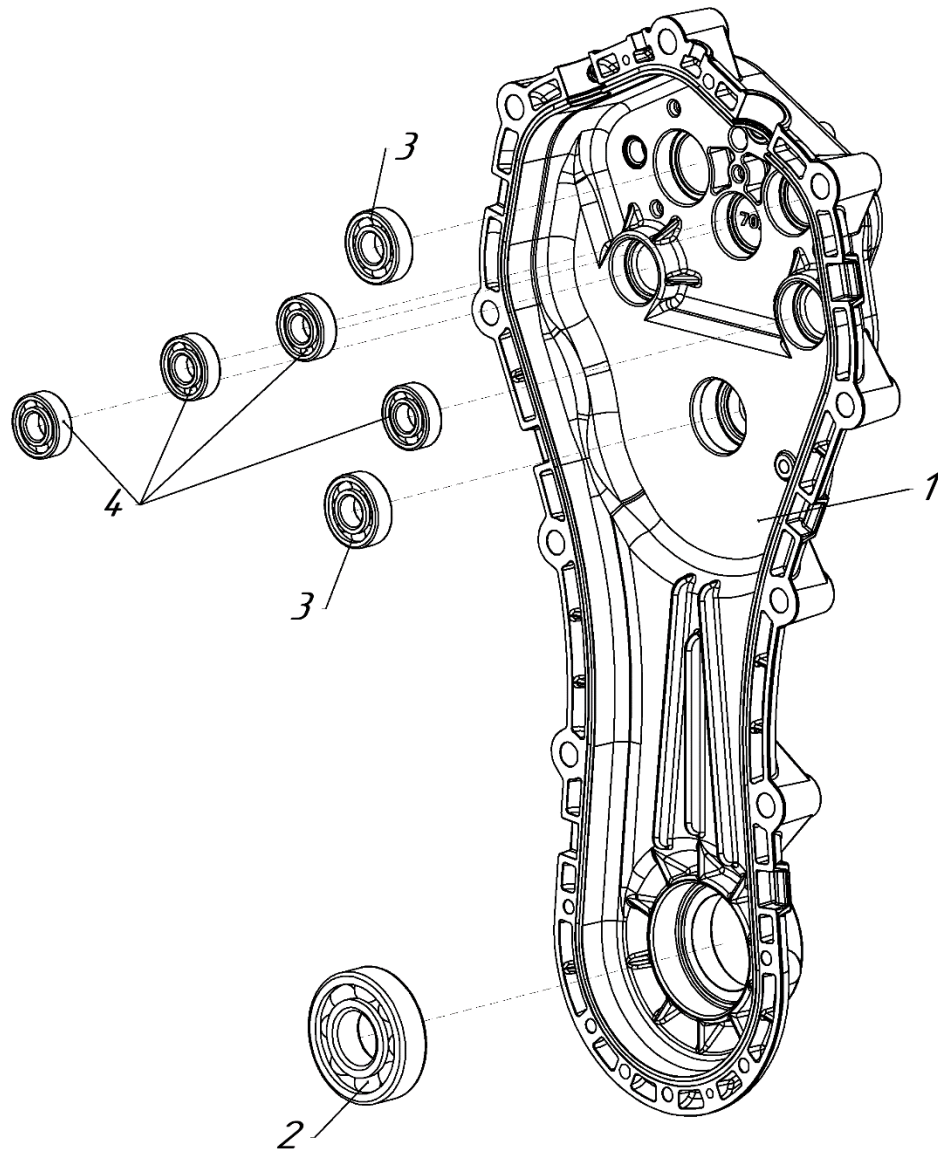


Рис.11 (005.67.0840-04 Кронштейн расцепителя)

Рис. №	Поз.	Наименование	Обозначение	Кол.	Примечание
11	1	Кольцо	32 DIN 472	1	
	2	Подшипник	80102 ГОСТ 7242-81	1	
	3	Обойма подшипника	005.67.0841	1	
	4	Рычаг расцепителя	005.67.0842-06	2	
	5	Кольцо	38 DIN 471	1	



**Рис.12 (005.67.0720 Половина корпуса правая)**

Рис. №	Поз.	Наименование	Обозначение	Кол.	Примечание
12	1	Половина корпуса правая	005.67.0721	1	
	2	Подшипник	60306 ГОСТ 7242-81	1	
	3	Подшипник	203 ГОСТ 8338-75	2	
	4	Подшипник	202 ГОСТ 8338-75	4	



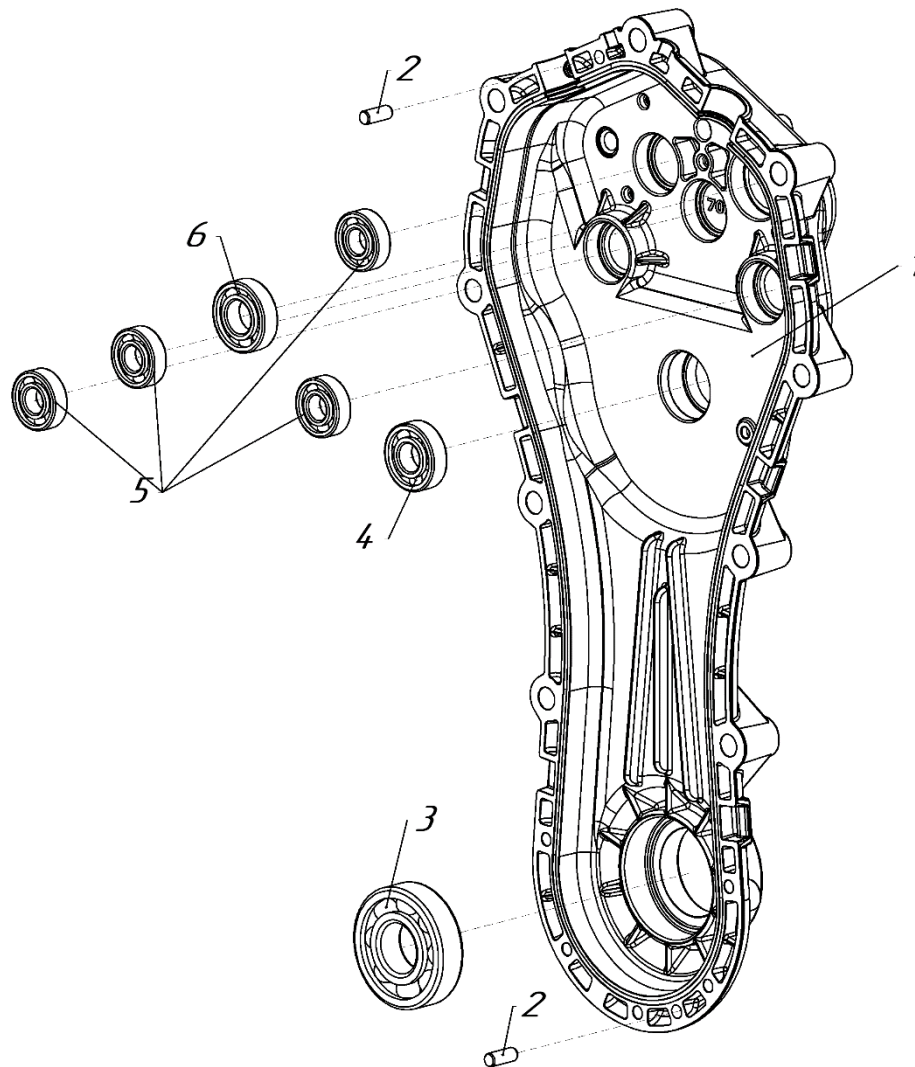
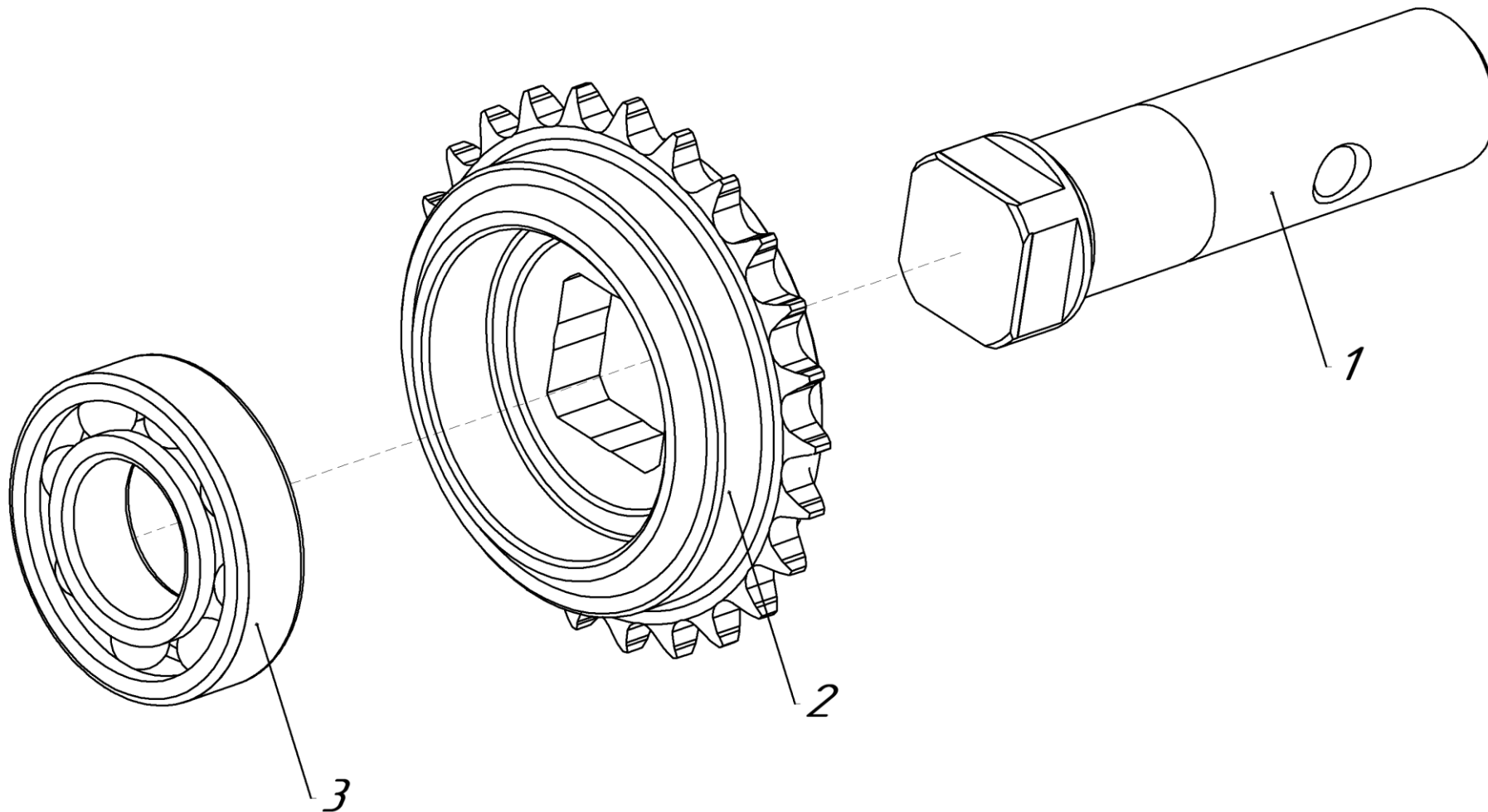


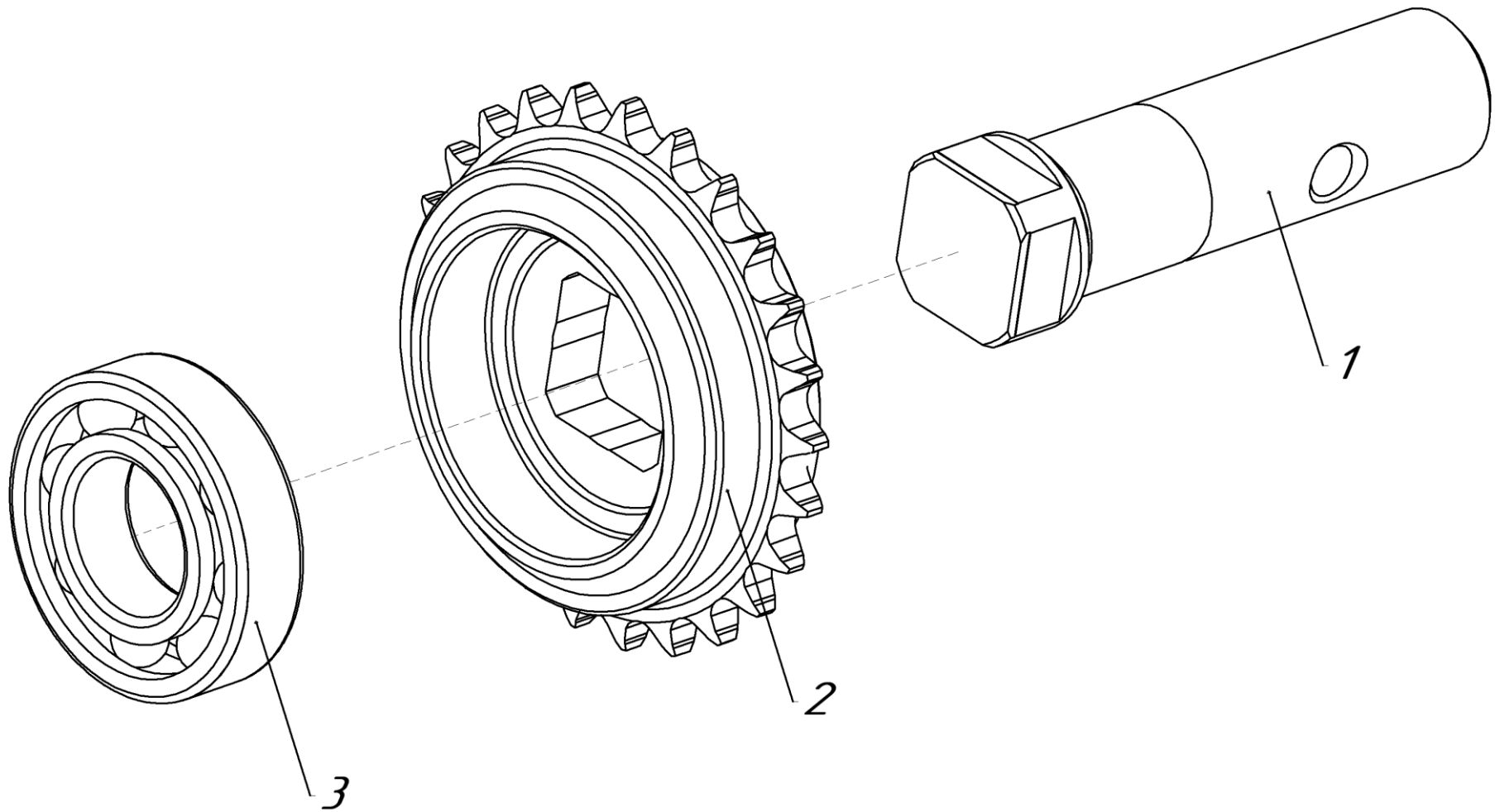
Рис.13 (005.67.0710-01 Половина корпуса левая)

Рис. №	Поз.	Наименование	Обозначение	Кол.	Примечание
13	1	Половина корпуса левая	005.67.0711-01	1	
	2	Штифт	8×20 DIN 7	2	
	3	Подшипник	60306 ГОСТ 7242-81	1	
	4	Подшипник	203 ГОСТ 8338-75	1	
	5	Подшипник	202 ГОСТ 8338-75	4	
	6	Подшипник	104 ГОСТ 8338-75	1	



**Рис.14 (005.67.0820-03 Полуось в сборе)**

Рис. №	Поз.	Наименование	Обозначение	Кол.	Примечание
14	1	Полуось	005.67.0826	1	
	2	Звездочка z=25	005.67.0827	1	
	3	Подшипник	206 ГОСТ 8338-75	1	



**Рис.15 (005.67.0820-04 Полуось в сборе)**

Рис. №	Поз.	Наименование	Обозначение	Кол.	Примечание
15	1	Полуось	005.67.0826	1	
	2	Звездочка z=21	005.67.0828	1	
	3	Подшипник	206 ГОСТ 8338-75	1	

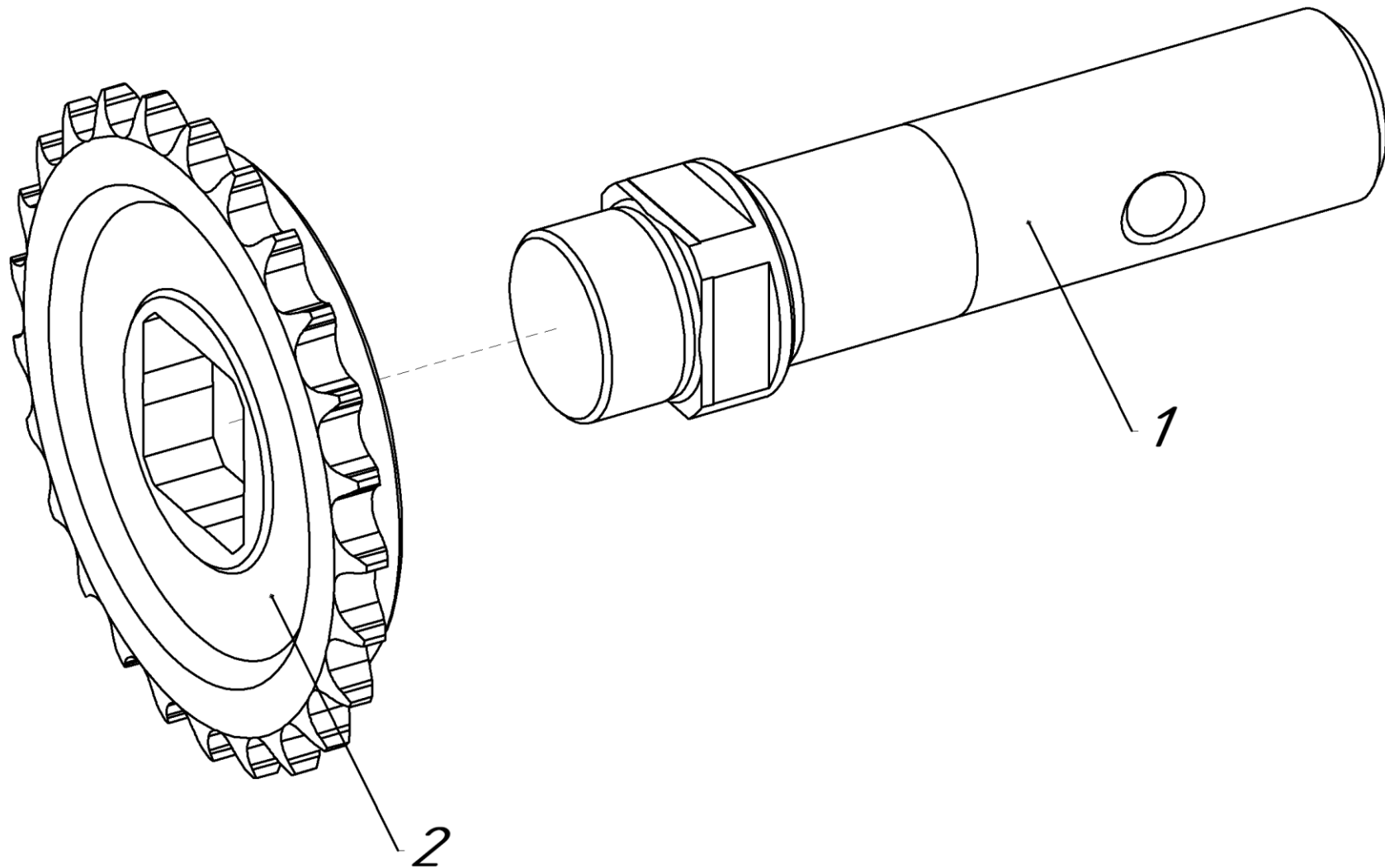


Рис.16 (005.67.0810-03 Полуось в сборе)

Рис. №	Поз.	Наименование	Обозначение	Кол.	Примечание
16	1	Полуось	005.67.0816	1	
	3	Звездочка z=25	005.67.0817	1	

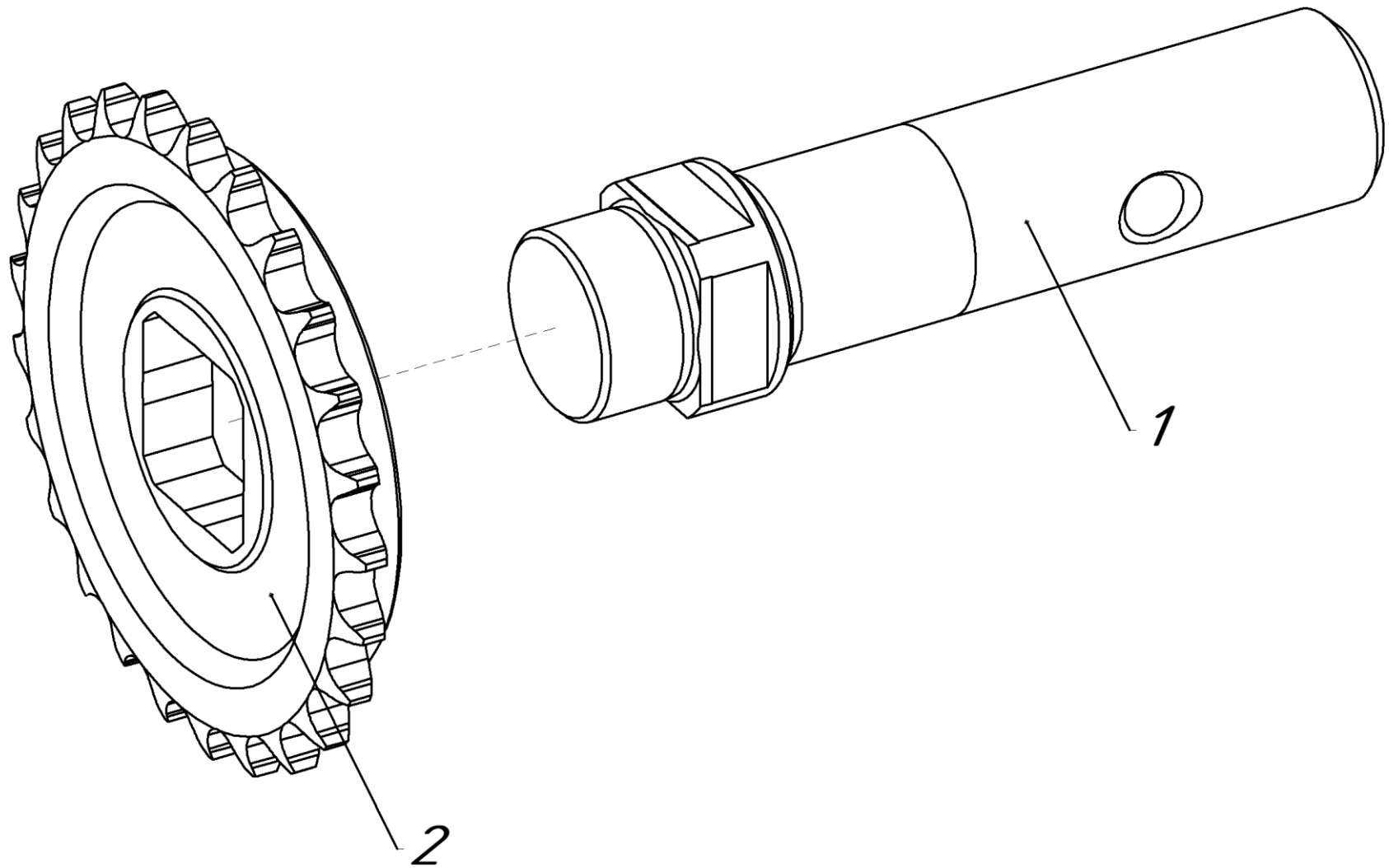
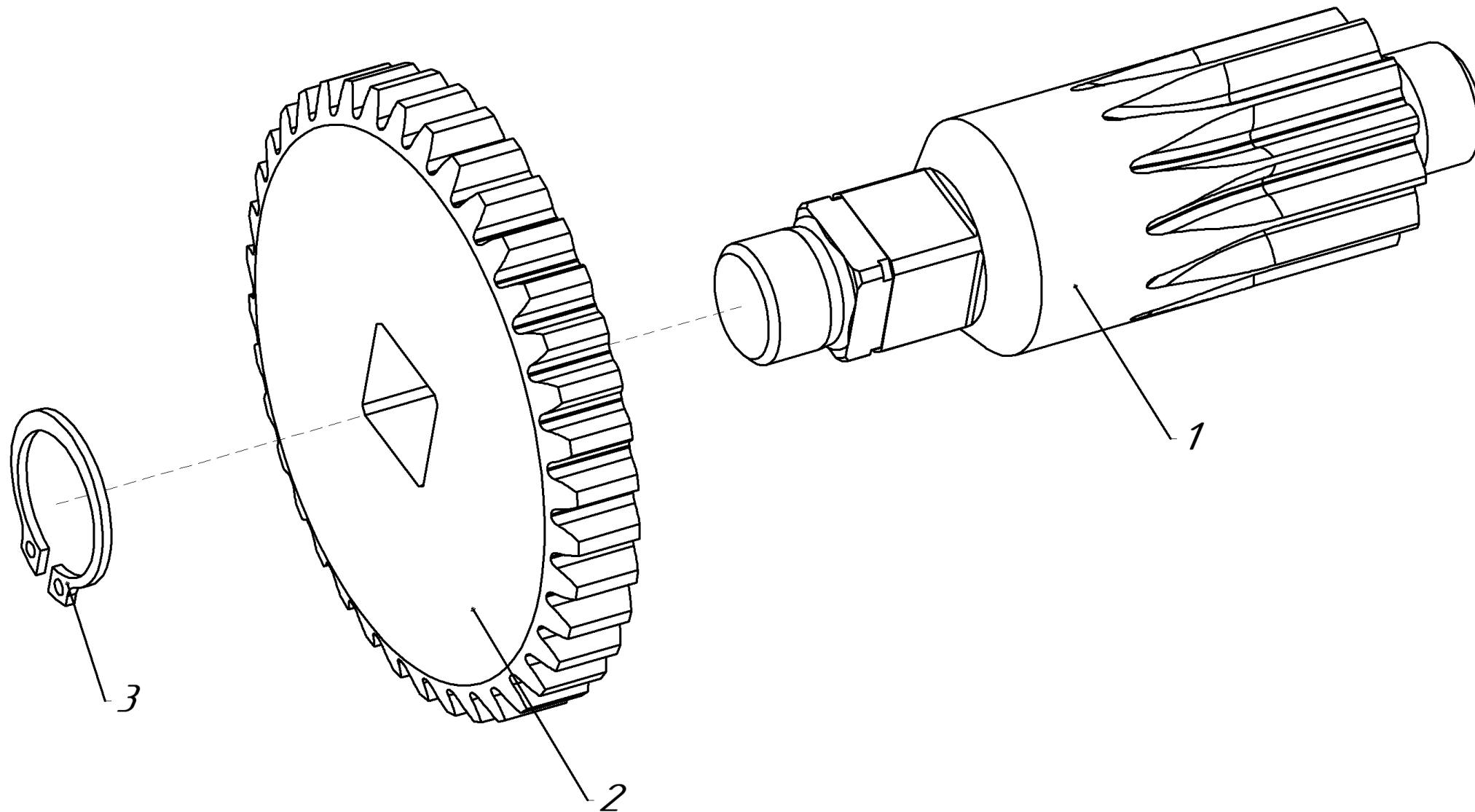


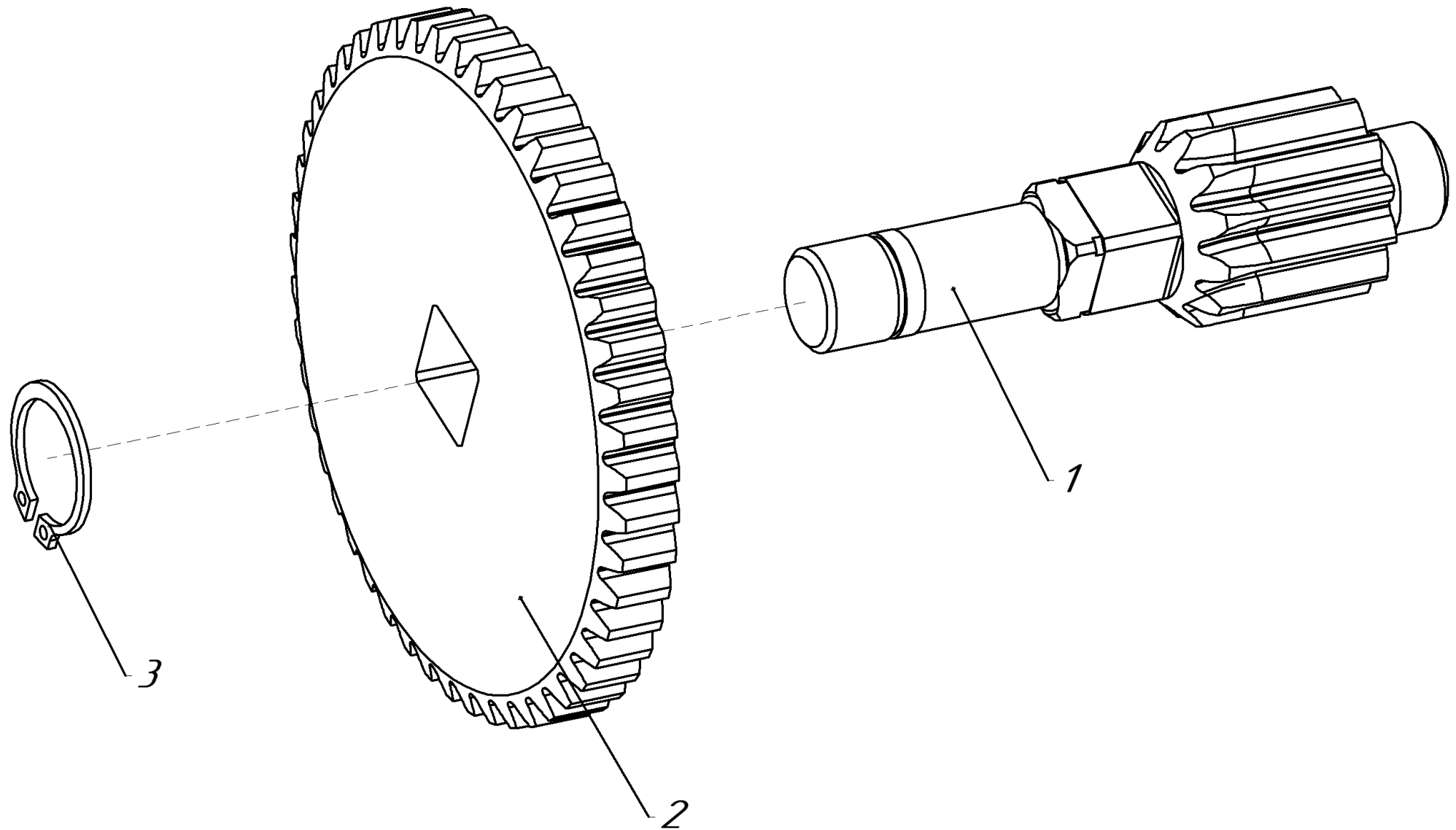
Рис.17 (005.67.0810-04 Полуось в сборе)

Рис. №	Поз.	Наименование	Обозначение	Кол.	Примечание
17	1	Полуось	005.67.0816	1	
	3	Звездочка z=21	005.67.0818	1	



**Рис.18 (005.67.0570 Вал промежуточный)**

Рис. №	Поз.	Наименование	Обозначение	Кол.	Примечание
18	1	Вал-шестерня промежуточный z=12	005.67.0571	1	
	2	Колесо z=38	005.67.0572	1	
	3	Кольцо	20 DIN 471	1	



**Рис.19 (005.67.0560-01 Вал промежуточный)**

Рис. №	Поз.	Наименование	Обозначение	Кол.	Примечание
19	1	Вал-шестерня промежуточный z=12	005.67.0561-02	1	
	2	Колесо z=49	005.67.0562	1	
	3	Кольцо	20 DIN 471	1	

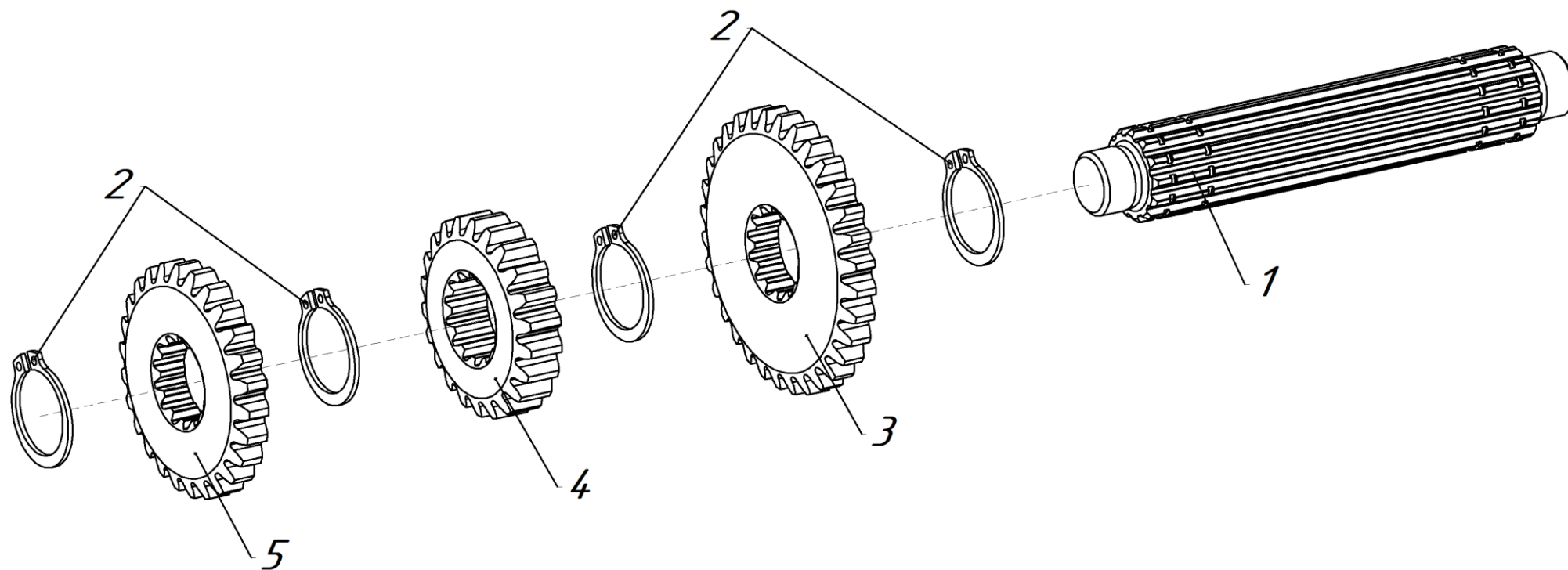
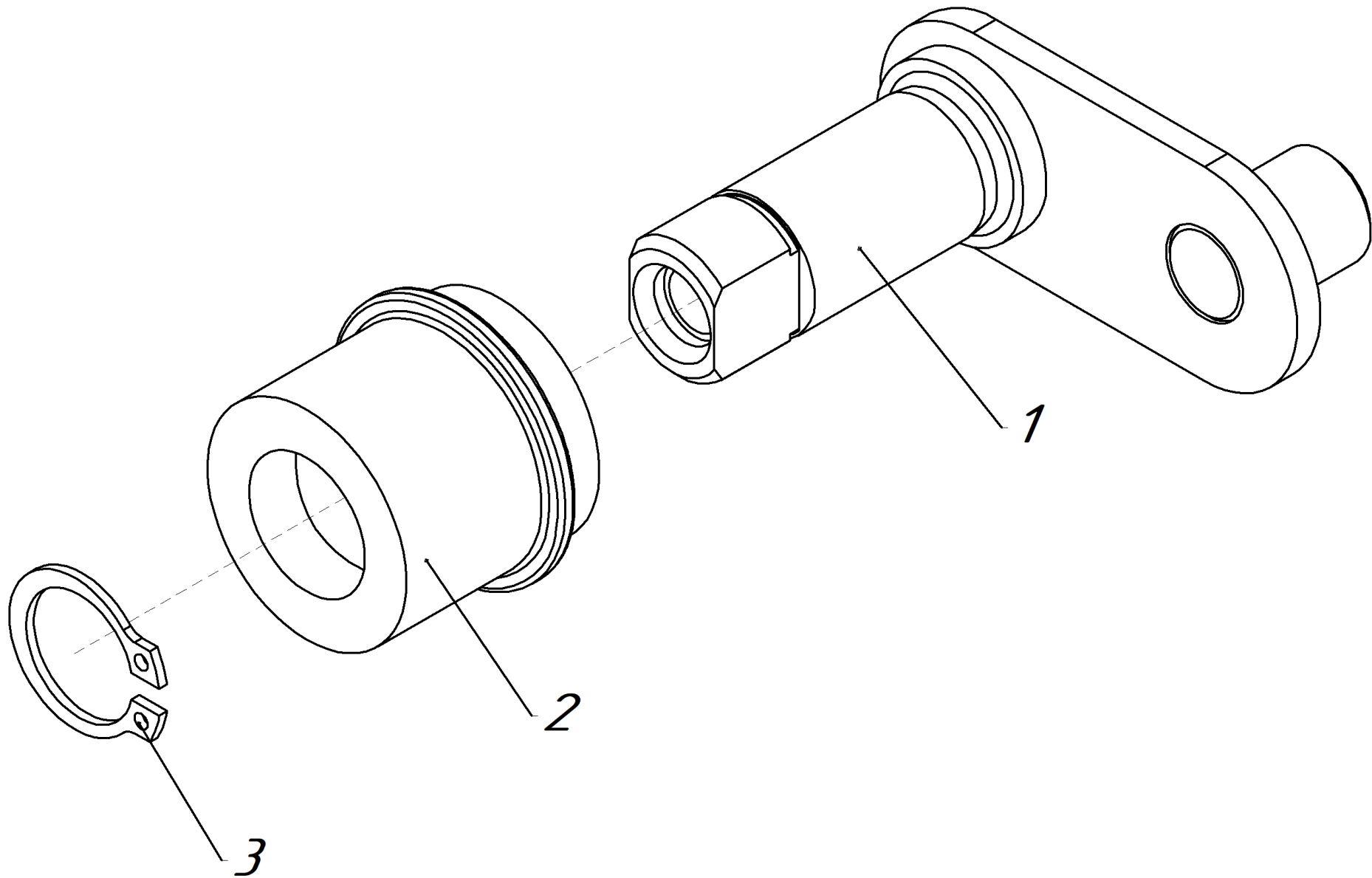


Рис.20 (005.67.0550-02 Вал промежуточный)

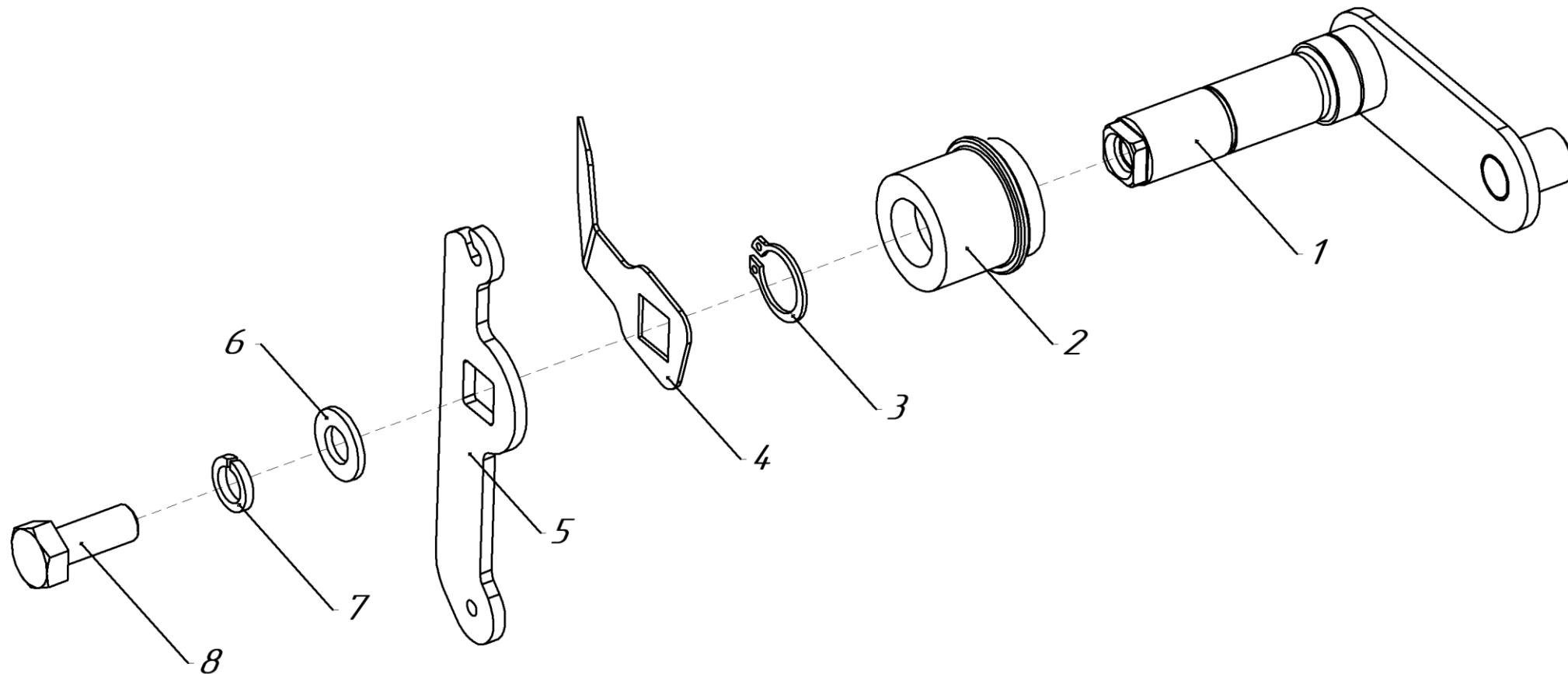
Рис. №	Поз.	Наименование	Обозначение	Кол.	Примечание
20	1	Вал промежуточный	005.67.0551-03	1	
	2	Кольцо	22 DIN 471	4	
	3	Колесо z=32	005.67.0548	1	
	4	Шестерня z=22	005.67.0534	1	
	5	Колесо z=26	005.67.0547	1	





**Рис.21 (005.67.0740-01 Рычаг переключателя)**

Рис. №	Поз.	Наименование	Обозначение	Кол.	Примечание
21	1	Рычаг переключения	005.67.0730-02	1	
	2	Втулка переключателя	005.67.0641	1	
	3	Кольцо	15 DIN 471	1	



**Рис.22 (005.67.0640-03 Рычаг переключателя)**

Рис. №	Поз.	Наименование	Обозначение	Кол.	Примечание
22	1	Рычаг переключателя	005.67.0630-07	1	
	2	Втулка переключателя	005.67.0641	1	
	3	Кольцо	15 DIN 471	1	
	4	Указатель	005.67.1318	1	
	5	Рычаг переключателя	005.67.1314-03	1	
	6	Шайба	M8 DIN 125	1	
	7	Шайба	M8 DIN 127	1	
	8	Болт	M8×20 DIN 933	1	

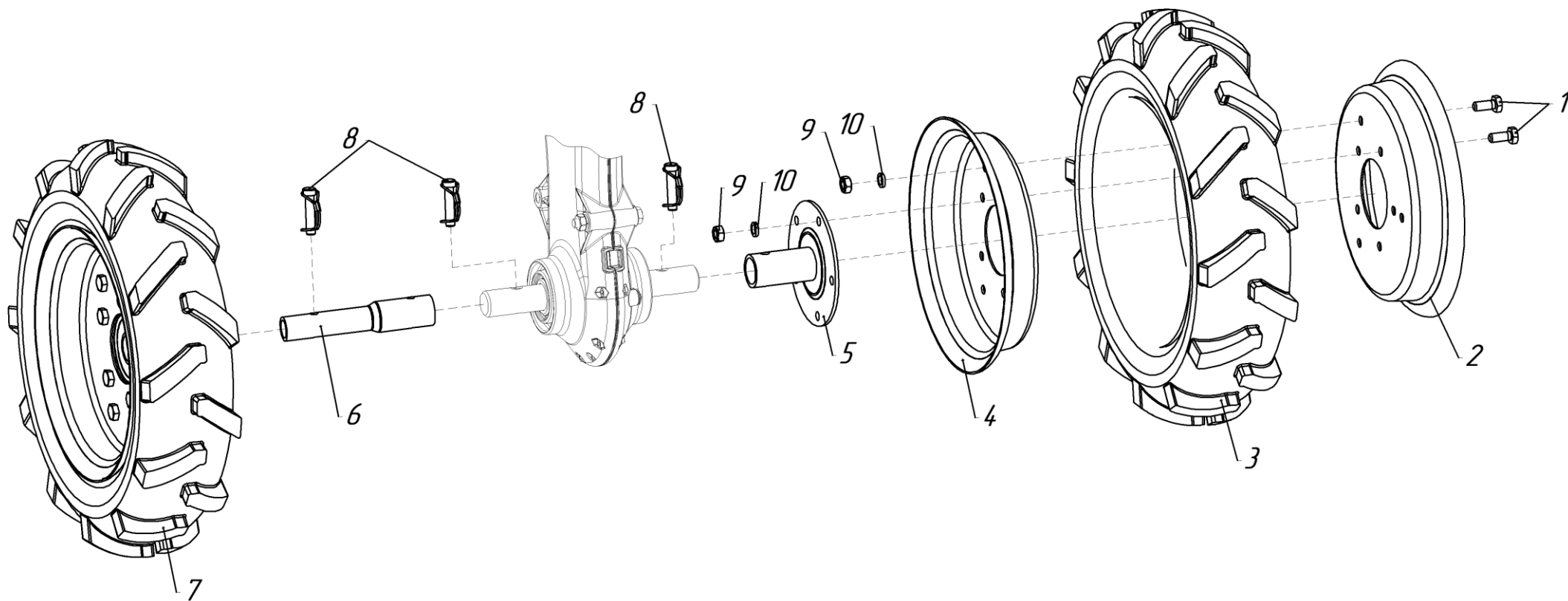


Рис.23

Рис. №	Поз.	Наименование	Обозначение	Кол.	Примечание
23	1	Болт	M10×25 DIN 933	16	
	2	Диск	005.45.0422-01	2	
	3	Шина с камерой	4,00×10	2	доп. зам. на 4,50×10
	4	Диск	005.45.0422	2	
	5	Ступица	005.45.0430-01	2	
	6	Удлинитель	005.47.0565	2	005.47.0560-01; 005.47.0560-02; 005.47.0560-03
	7	Колесо левое в сборе с шиной 4,00×10	005.47.0130-01	1	Взаимозаменяемо с поз.12 Состоит из поз.1,2,3,4,5,9,10
	8	Стопор	SLPR 1038	2/4*	
	9	Гайка	M10 DIN 934	16	
	10	Шайба	M10 DIN 127	16	
	11	Колесо правое в сборе с шиной 4,00×10	005.47.0130	1	Взаимозаменяемо с поз.13 Состоит из поз.1,2,3,4,5,9,10
	12	Колесо левое в сборе с шиной 4,50×10	005.47.1240-01	1	Взаимозаменяемо с поз.7 Состоит из поз.1,2,3,4,5,9,10
	13	Колесо правое в сборе с шиной 4,50×10	005.47.1240	1	Взаимозаменяемо с поз.11 Состоит из поз.1,2,3,4,5,9,10

\* – без удлинителей/с удлинителями

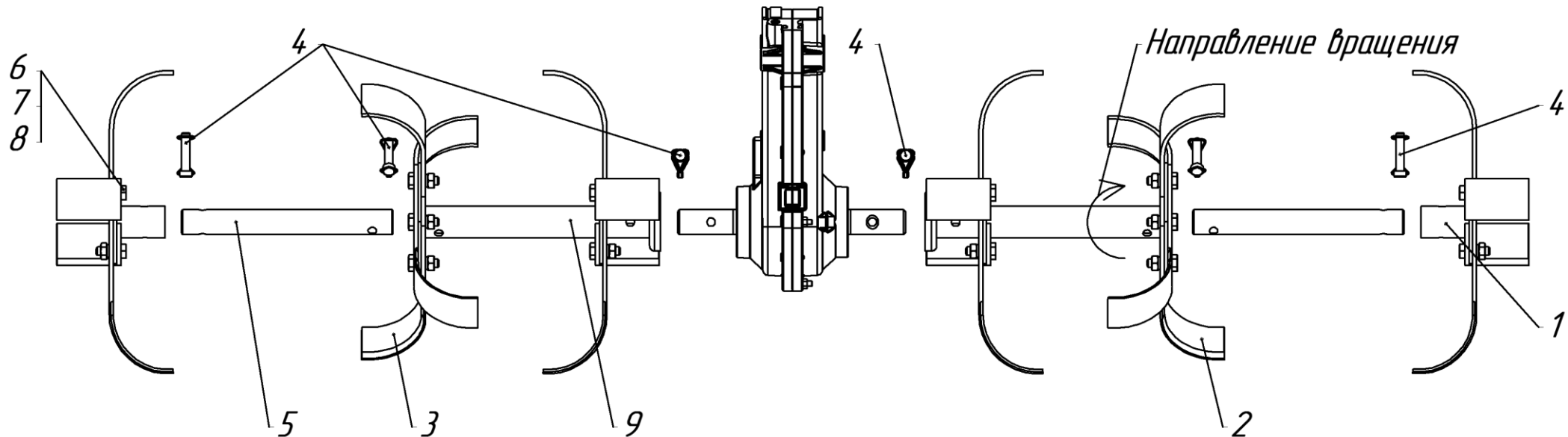


Рис.24

Рис. №	Поз.	Наименование	Обозначение	Кол.	Примечание
24	1	Ступица	005.47.1810-01	2**	
	2	Нож левый	005.45.1402	8/12*	005.45.1402-01
	3	Нож правый	005.45.1403	8/12*	005.45.1403-01
	4	Стопор	SLPR 1038	2/6*	
	5	Валик	005.47.1464	2**	
	6	Болт	M10×30 DIN 933	16/24*	
	7	Гайка	M10 DIN 934	16/24*	
	8	Шайба	M10 DIN 127	16/24*	
	9	Ступица	005.47.0570-02	2	

\* – для 4 фрез/для 6 фрез

\*\* – для 6 фрез

# УВАЖАЕМЫЙ ПОКУПАТЕЛЬ!

Вы приобрели мотоблок «Нева» МБ23 МультиАГРО, изготовленный Закрытым Акционерным Обществом «Красный Октябрь-Нева», имеющим многолетний опыт производства средств малой сельхозмеханизации.

## ХРАНЕНИЕ МОТОБЛОКА:

### БОЛЕЕ 30 ДНЕЙ:

Очистите ребра и поверхности охлаждения головки цилиндра, кожух вентилятора, защитную решетку, и зону вокруг глушителя от остатков травы, мусора и плотных отложений пыли.

Перед постановкой на хранение предварительно слить бензин из топливного бака, остатки бензина в топливной камере карбюратора выработать до полной остановки двигателя.

### БОЛЕЕ 24 МЕСЯЦЕВ:

Произведите замену или слив масла на двигателе, когда он еще теплый. Залейте чистое масло в соответствии с рекомендациями руководства по двигателю.

Отсоедините высоковольтный провод от свечи зажигания.

Выверните свечу зажигания и залейте около 15÷20 мл масла в цилиндр. Медленно проверните вал за рукоятку стартера для распределения масла по стенкам цилиндра. Установите свечу на место.

Храните мотоблок в сухом, чистом и проветриваемом помещении.

При погрузке и транспортировке мотоблока он должен занимать свое естественное рабочее положение. Категорически запрещается даже кратковременное положение мотоблока с наклоном в сторону воздушного фильтра. При этом возможно перетекание масла из картера двигателя в полость воздушного фильтра.

## ТЕХНИКА БЕЗОПАСНОСТИ:

Настоятельно рекомендуем обратить внимание и твердо усвоить основные положения по технике безопасности при проведении технических уходов, эксплуатации и транспортировке мотоблока. При применении навесного и прицепного оборудования строго соблюдать требования безопасности, изложенные в инструкциях, прилагаемых к этому оборудованию.

Основные правила:

– перед началом работы с мотоблоком убедитесь в том, что знаете назначение и работу всех органов управления;

- высота рукояток и рулевая штанга должны быть отрегулированы по физическим данным оператора. Рулевая штанга надежно закреплена;**
- не позволяйте детям и людям, не ознакомившимся с инструкцией, пользоваться мотоблоком;**
- полностью осматривайте мотоблок перед каждым его использованием. Заменяйте поврежденные детали, проверяйте отсутствие протечек топлива и масла;**
- перед запуском двигателя убедитесь, что силовой привод отключен от двигателя;**
- нельзя работать на уклонах более 15°. Это может вызвать проблему со смазкой двигателя и повлечь выход его из строя;**
- переключение передач в редукторе производить при полной остановке вращения ведущего шкива редуктора;**
- никогда не работайте со снятыми щитками и ограждениями;**
- при ударе ножей культиватора о посторонний предмет, немедленно остановите двигатель и осмотрите мотоблок перед последующим запуском.**